

**Alavus
Töysän järvien
rantaosayleiskaavan
osa-alueiden 2 ja 3
muinaisjäännösinventoinnin 2018
täydennys
2024**



**Jesse Keskinen
Joel Karhapää**



Tilaaja: Alavuden kaupunki

Sisältö

Perustiedot	2
Inventointi	3
Lähteet	5
Kohdeluettelo	5
Kartat	6
Muinaisjännökset	14
1 ALAVUS HEIKKILÄN HOIKKA	14
2 ALAVUS FRÄNTILÄ	15
3 ALAVUS VÄÄRÄNIEMI	17
4 ALAVUS MYLLYAHO	18
5 ALAVUS VALKEINEN	19
6 ALAVUS KULLANOTTANKALLIO	21
7 ALAVUS LUHTANIEMI.....	22
8 ALAVUS MUTKANKALLIO 1	24
9 ALAVUS MUTKANKALLIO 2	25
10 ALAVUS ISO-SIKANEN	27
11 ALAVUS YLIMUTKA.....	29
12 ALAVUS LAITURI.....	30
13 ALAVUS MUTKANKYLÄNTIE	32
15 ALAVUS HIIROSAUTIO	33
16 ALAVUS TYRNI.....	35
17 ALAVUS KALLIONIEMI	36
18 ALAVUS LAHDENPELLOT	37
19 ALAVUS RANTALANHIEKKA	38
Mahdollinen muinaisjännös	39
14 ALAVUS TONTTI	39
Muut kulttuuriperintökohteet / mahd. muinaisjännökset	41
20 ALAVUS MUTKA.....	41
21 ALAVUS HEIKILÄ.....	41
Löytöpaikat	42
22 ALAVUS RIIHO	42
23 ALAVUS RAMSILA.....	43
24 ALAVUS JÄRVIMÄKI.....	43

Kansikuva: Maastomaisemaa Hautamäen Hoikan länsirannalta.

Perustiedot

Alue: Alavus, Töysän järvien rantaosayleiskaavan osa-alueiden 2 ja 3 kaava-alueet, painopiste uusilla rakennusalueilla.

Tarkoitus: Täydentää v. 2018 inventointia. Selvittää kaavan alueilla sijaitsevat kiinteät muinaisjännökset ja muut arkeologiset kulttuurihistorialliset, suojeltavaksi katsottavat jännökset.

Työaika: Maastotyö 26.5.2024-31.5.2024

Kustantaja: Alavuden kaupunki

Aiempi tutkimus: Sepänmaa, Tiainen ja Jussila 2018, Töysän järvialueen inventointi.

- Tekijät:** Maasto ja Raportti: Jesse Keskinen ja Joel Karhapää. Valmistelussa mukana myös Timo Jussila.
- Tulokset:** Inventoinnissa löytyi 13 muinaisjäännettä, jotka ovat kaikki tervahautoja. Yksi ennestään tunnettu mahdollinen muinaisjäännetös, torpanpaikka, Alavus Tontti (mj-tunnus 1000037535) käytiin tarkastamassa paikan päällä, mutta kohteesta ei saatu uusia havaintoja oraalla olleesta pellostä. Inventoinnissa ei havaittu merkkejä muista muinaisjäänneksistä tai suojeltavista arkeologisista jäännöksistä.
- Selityksiä:** Koordinaatit ja kartat ovat ETRS-TM35FIN koordinaatistossa, ellei muuta mainittu. Maastokartat ovat Maanmittauslaitoksen maastotietokannasta 7/2024. Muinaisjäänneksirekisteri on tarkastettu 7/2024. Valokuvia ei ole talletettu mihinkään viralliseen arkistoon eikä niillä ole mitään kokoelmatunnusta. Valokuvat ovat digitaalisia ja ovat tallessa Mikroliitti Oy:n serverillä.

Inventointi

Alavuden kaupunki on laatimassa Töysän alueen rantaosayleiskaavaa. Kaupunki tilasi kaavatyöhön liittyvän muinaisjäänneinventoinnin Mikroliitti Oy:ltä. Muinaisjäänneinventoinnin maastotyöstä vastasivat Teemu Tiainen ja Timo Sepänmaa 8.-13.9.2018. Inventoinnin valmistelu- ja raportointityöhön osallistui Tiaisen ja Sepänmaan lisäksi myös Timo Jussila. 23.10.2023 päivätystä lausunnossa (SM91/2023) Seinäjoen museot toteaa, että vuonna 2018 tehty suunnittelualueiden arkeologisen kulttuuriperinnön selvitys on puutteellinen ja inventointia on täydennettävä. Muinaisjäänneinventoinnin täydennyksen maastotyöt tekivät Jesse Keskinen ja Joel Karhapää 26.-31.5.2024, tutkimuksen kannalta hyvissä olosuhteissa. Inventoinnin valmistelu- ja raportointityöhön osallistui Keskinen ja Karhapään lisäksi myös Timo Jussila.

Vuoden 2018 inventoinnissa ei ollut tiedossa kaavan vesistökohtaisia aluerajoja eikä rakennusalueita, tuolloin Töysän järvaluetta – kaavan suunnittelualueita - inventoitiin laajana kokonaisuutena, puhtaasti arkeologisin perustein. Aiemmassa inventoinnissa käytettiin lähdemateriaalina Maanmittauslaitoksen 0.5 m² laserkeilausaineistosta laadittua Mml:n Karttapaikan rinnevarjostetta. Tuolloin ei ollut käytössä tarkempaa lidaraineistoa, kuten on nyt, joten kaikkia alueen tervahautoja ei tuolloin havaittu. Inventoinnin jälkeen kaava-alueen tarkat rajat on määritetty ja kaavan alue - useita osa-alueita - on huomattavasti suppeampi mitä v. 2018 tiedossa ollut suunnittelualue.

Nyt inventoitiin osa-alueiden 2 ja 3 rajatut, vesistökohtaiset kaava-alueet (ks. yleiskartat). Pääpaino oli kaava-alueiden muuttuvan maankäytön alueilla eli uusilla rakennusalueilla. Lisäksi katsottiin kaava-alueilla mahdollisesti arkeologisesti mielenkiintoisia, aiemmin tarkastamattomia maastonkohtia – missä sellaisia maastossa tai esivalmistelussa havaittiin - sekä laserkeilausaineistossa havaittuja mahdollisesti arkeologisesti mielenkiintoisia maarakenteita ja ilmiöitä, käytännössä tervahautoja.

Tarkastettujen pienjärvien korkeustasot vaihtelevat länsikolkan Riihonjärven 112 m tasosta 175 m tasolle, pääosin kaavan pienjärvet ja lammet sijaitsevat 140–160 m korkeustasoilla. Järvet ovat kuroutuneet pääosin Ancyclusjärvestä. Periaatteessa alueilla voi siis sijaita mesoliittista Ancyclusjärven aikaisia kiviakautisia asuinpaikkoja sekä suurempien pienjärvien rannoilla myöhempiä rantasidonnia esihistoriallisia sekä varhaisen historiallisen ajan, eräkauden muinaisjäänneksiä. Tutkimusalueen vesistöhistoria, esihistoria, historiallinen aika ja muut taustatiedot on selostettu Mikroliitin v. 2018 inventoinnin raportista (Tiainen et al. 2018).

Kaava-alueilta tunnettiin ennestään aiemmassa inventoinnissa raportoidut muinaisjäänökset 1000037081 Lahdenpellot tervahauta, 1000051161 Hiirosautio torpanpaikka, kivikautiset asuinpaikat 1000037091 Rantalanhiekkä, 863010009 Tyrni ja 863010003 Kallioniemi. Muut arkeologiset kulttuuriperintökohteet 1000037140 Heikkilä, 1000037139 Mutka, autoita talonpaikkoja. Yksi mahdollinen muinaisjäänös 1000037535 Tontti torpanpaikka. Kivikautisen esineen löytöpaikat 1000040720 Ramsila, 1000040727 Järvimäki, 1000040695 Riiho.

Nämä on tarkastettu aiemmissa inventoinneissa tai viime vuosien tarkastuskäynneillä, eikä niitä nyt maastossa katsottu kohdetta 1000037535 Tontti lukuun ottamatta (raportin kohde 14).

Esivalmisteluna alueet tarkastettiin Maanmittauslaitoksen 5 p/m² lidarin, maastokarttojen ja osin ilmakuvien avulla. Maanmittauslaitoksen lidar laz-aineistosta laadittiin eri asetuksin vinovalovarjoja, joista etsittiin arkeologisesti mielenkiintoisia ilmiöitä. Kaava-alueilla havaittiin 14 mahdollista tervahautaa, joista 13 sellaiseksi myös osoittautui maastotarkastuksessa.

Erillisiä kaava-alueita eli pienjärvien ranta-alueita oli noin 40 kpl, laskutavasta riippuen, ja niillä on uusia rakennusalueita kaikkiaan 261 kpl (rakennusalueella voi olla useita rakennuspaikkoja). Kaava-alueiden maastoja ja uusia rakennusalueita luokiteltiin esivalmistelussa arkeologisin perustein mielenkiinnottomiksi / mahdottomiksi ja sellaisiksi, joita kannattaisi maastossa tarkastaa. Näin ollen uusista rakennusalueista ei kaikkia tarkastettu maastossa paikan päällä.

Esivalmistelun perusteella jätettiin maastossa paikan päällä katsomatta niitä rakennusalueita, jotka sijoittuivat tasaisiin suomaastoihin ja suorantoihin, jyrkkärinteiseen topografiaan. Joitain sellaisia tarkastettiin luokituksen oikeellisuuden varmistamiseksi. Osin rakennetuilla tonteilla ei käyty tarkastamassa selkeästi muokattuja pihamaita. Maastohavainnot ohjasivat myös sitä mitä maastossa katsottiin, tehtiin ja missä kuljettiin. Lopullinen päätös jonkin alueen tai maastonkohdan tarkastamisesta, tarkastamisen intensiteetistä tai tarkastamatta jättämisestä tehtiin maastossa.

Suurin osa uusista rakennusalueista oli muinaisjäänöksiä (kuten esihistoriallisia asuinpaikkoja) ajatellen niille epäsovivissa maastoissa. Nämä maastot koostuivat pääasiassa kivikkoisista, epätasaisista, sekä alavista ja kosteista (suorantoja, suometsää) maastoista. Muinaisjäänöksille hyviä maastoja havaittiin ainoastaan Iso Liesjärven etelärannan niemenkärjessä olevalla rakennusalueella (ks. Karttalehti 5) ja sen lähialueella. Paikalla on hiekkapohjainen kangasmetsä. Sieltä ei kuitenkaan löydetty muinaisjäänöstä.

Tulos

Inventoinnissa löytyi 13 uutta muinaisjäänöstä, jotka ovat kaikki tervahautoja. Yksi mahdollinen muinaisjäänös, torpanpaikka, Alavus Tontti (mj-tunnus 1000037535) käytiin tarkastamassa paikan päällä, mutta kohteesta ei saatu uusia havaintoja oraalla olleesta pellostä. Kaikkiaan kaavan osa-alueiden 2 ja 3 alueelta tunnetaan nyt 18 muinaisjäänöstä, 1 mahdollinen muinaisjäänös ja 2 muuta arkeologista kulttuuriperintökohdetta joiden statukseksi ehdotetaan mahdollinen muinaisjäänös (eivät ole suojelukohteita), sekä 3 löytöpaikkaa.

26.7 2024

Jesse Keskinen ja Joel Karhapää
Mikroliitti Oy

Lähteet

Maanmittauslaitoksen 5p/m² laserkeilausaineisto, N4224A4_1.laz, N4224A4_2.laz, N4224A4_7.laz, N4224A4_8.laz, N4224C2_1.laz, N4224C2_4.laz, N4224C2_5.laz, N4224C4_1.laz, N4224C4_2.laz, N4224C4_4.laz, N4224C4_5.laz, N4224D3_2.laz, N4224D3_5.laz, N4224D3_6.laz, N4224D3_7.laz, N4224D3_8.laz, N4224D3_9.laz, N4224D4_4.laz, N4224D4_5.laz, N4224D4_7.laz, N4224D4_8.laz, N4224D4_9.laz, N4224E2_3.laz, N4224F1_1.laz, N4224F1_2.laz, N4224F1_6.laz, N4224F2_1.laz, N4224F2_2.laz, N4224F2_3.laz, N4224F2_4.laz, N4224F2_5.laz, N4224F2_6.laz, N4224F2_7.laz, N4224F2_8.laz, P4113C2_2.laz, P4113C2_3.laz, P4113C2_5.laz, P4113C2_6.laz, P4113C2_8.laz, P4113C2_9.laz, P4113C3_7.laz, P4113E1_1.laz, P4113E1_4.laz, P4113E2_2.laz, N4223A4_9.laz, N4223B2_5.laz, N4223B3_7.laz, N4223B3_8.laz, N4223B3_9.laz, N4223B4_7.laz, N4223B4_8.laz, N4223C2_3.laz, N4223D1_3.laz, N4223D1_6.laz, N4223D1_8.laz, N4223D1_9.laz, N4223D2_1.laz, N4223D2_3.laz, N4223D2_6.laz, N4223D2_7.laz, N4223D2_9.laz, N4223D3_1.laz, N4223D3_2.laz, N4223D3_3.laz, N4223D3_5.laz, N4223D3_9.laz, N4223D4_1.laz, N4223D4_2.laz, N4223D4_3.laz, N4223D4_5.laz, N4223D4_9.laz, N4223F2_3.laz, N4224A3_7.laz, N4224C1_1.laz, N4224C1_3.laz, N4224C1_4.laz, N4224C1_6.laz, N4224C1_7.laz, N4224C3_7.laz, N4224C3_8.laz, N4224C3_9.laz, N4224E1_3.laz, P4113C3_7.laz.

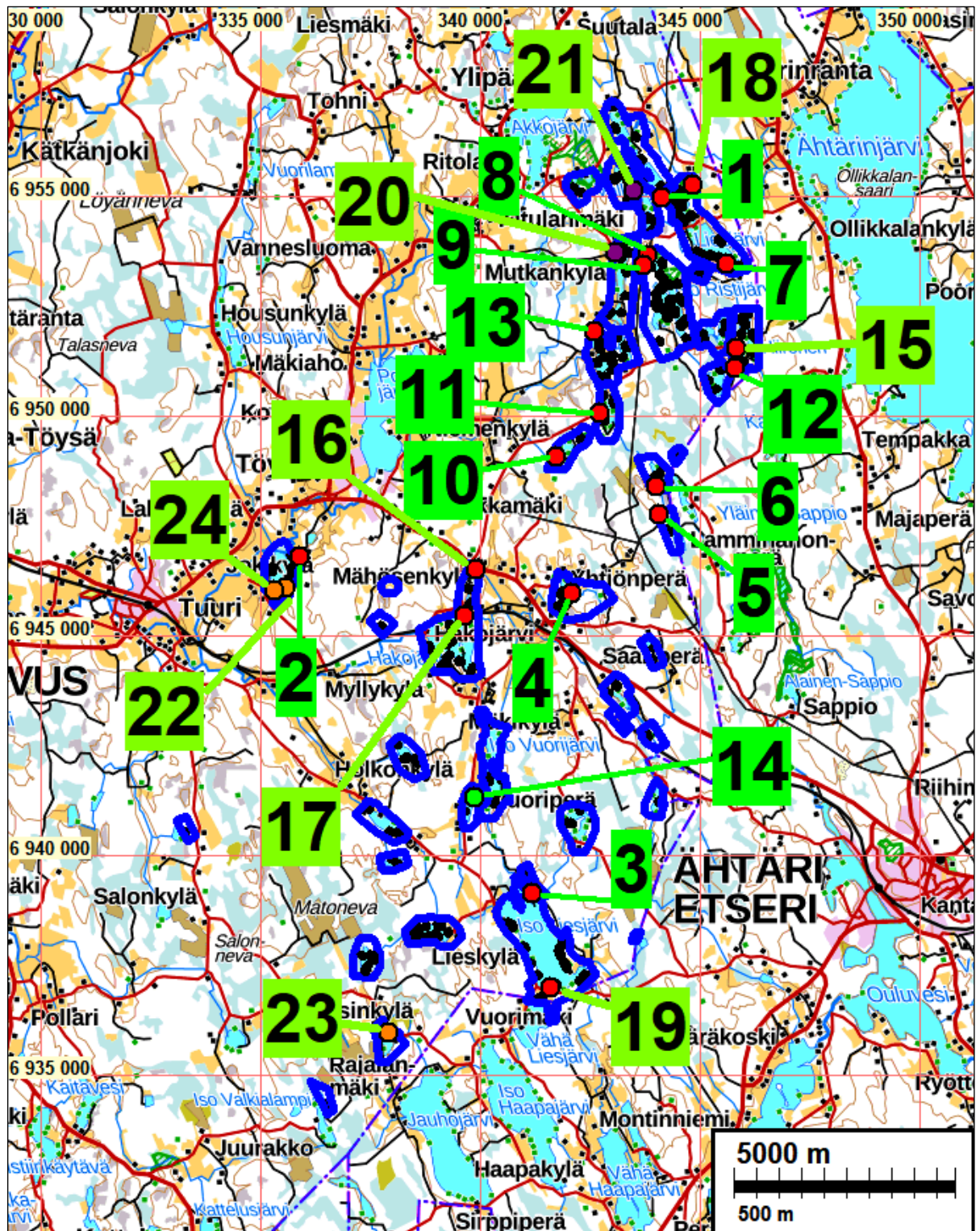
Sepänmaa, Tiainen ja Jussila. 2018. [Alavus, Töysän alueen järvien rantayleiskaavat, muinaisjäännösinventointi 2018](#). Mikroliitti Oy.

Kohdeluettelo

Rno on tämän raportin kohdenumero kartta- ym. viitteeksi. Sillä ei ole muuta merkitystä. Kohteet 1-13 ovat uusia, tässä inventoinnissa löytyneitä. Niillä ei ole vielä muinaisjäännösrekisterin tunnusta.

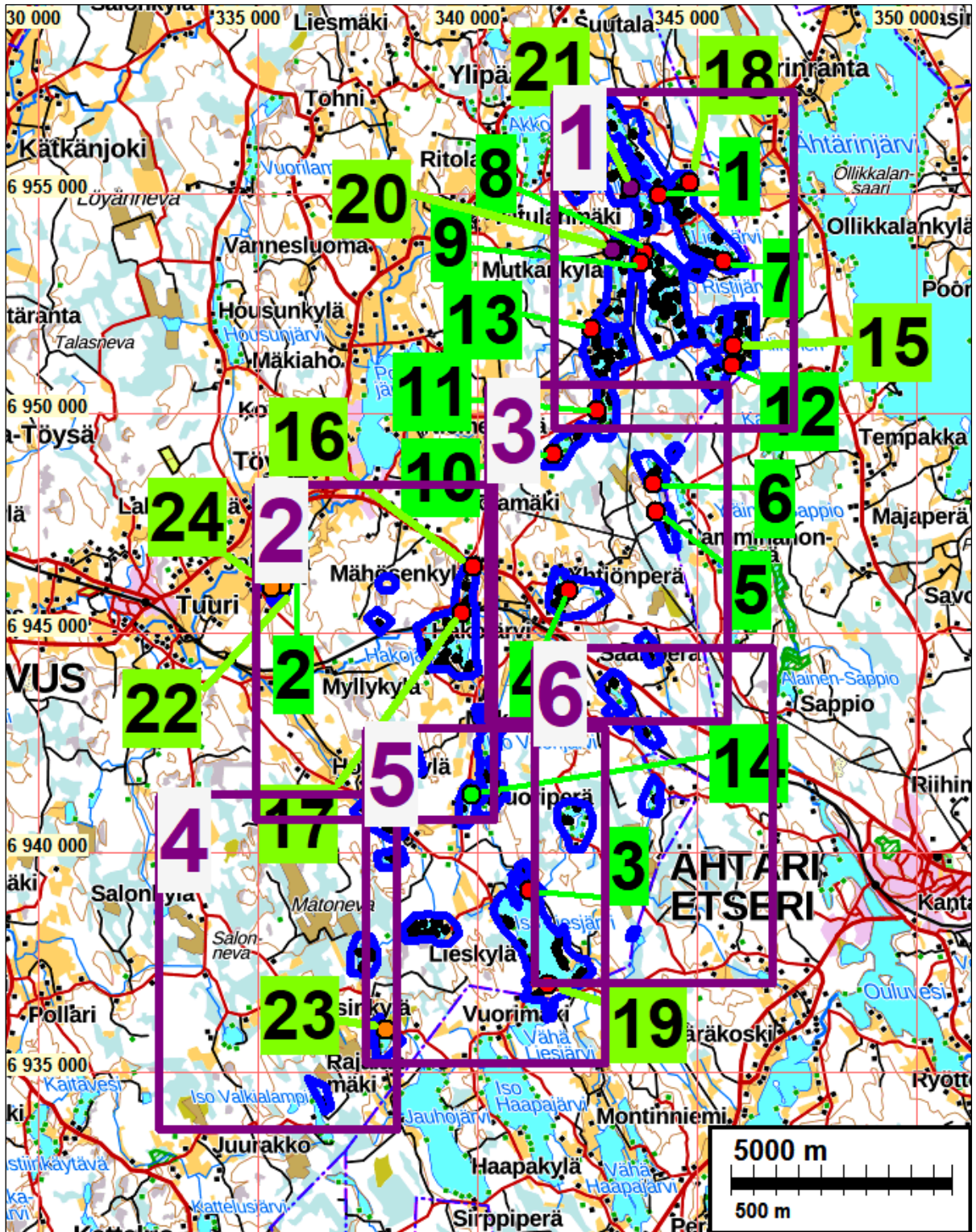
N	E	Rno	Nimi	Ajoitus	Tyyppi	Status	Mjtunnus
6954978	344109	1	HEIKKILÄN HOIKKA	historiallinen	tervahauta	muinaisjäännös	
6946823	335868	2	FRÄNTILÄ	historiallinen	tervahauta	muinaisjäännös	
6939153	341151	3	VÄÄRÄNIEMI	historiallinen	tervahauta	muinaisjäännös	
6945974	342071	4	MYLLYAHO	historiallinen	tervahauta	muinaisjäännös	
6947779	344039	5	VALKEINEN	historiallinen	tervahauta	muinaisjäännös	
6948416	343976	6	KULLANOTTANKAL- LIO	historiallinen	tervahauta	muinaisjäännös	
6953462	345583	7	LUHTANIEMI	historiallinen	tervahauta	muinaisjäännös	
6953676	343790	8	MUTKANKALLIO 1	historiallinen	tervahauta	muinaisjäännös	
6953423	343684	9	MUTKANKALLIO 2	historiallinen	tervahauta	muinaisjäännös	
6949084	341695	10	ISO-SIKANEN	historiallinen	tervahauta	muinaisjäännös	
6950069	342691	11	YLIMUTKA	historiallinen	tervahauta	muinaisjäännös	
6951085	345779	12	LAITURI	historiallinen	tervahauta	muinaisjäännös	
6951931	342553	13	MUTKANKYLÄNTIE	historiallinen	tervahauta	muinaisjäännös	
6951545	345800	15	HIIROSAUTIO	historiallinen	torppa	muinaisjäännös	1000051161
6946535	339884	16	TYRNI	kivikautinen	talonpaikka	muinaisjäännös	863010009
6945467	339614	17	KALLIONIEMI	kivikautinen	talonpaikka	muinaisjäännös	863010003
6955265	344795	18	LAHDENPELLOT	historiallinen	tervahauta	muinaisjäännös	1000037081
6937018	341590	19	RANTALANHIEKKA	kivikautinen	asuinpaikka	muinaisjäännös	1000037091
6953719	343060	20	MUTKA	historiallinen	talonpaikka	muu kult.per.kohde	1000037139
6955127	343466	21	HEIKILÄ	historiallinen	talonpaikka	muu kult.per.kohde	1000037140
6941353	339847	14	TONTTI	historiallinen	talonpaikka	mahd. muinaisj	1000037535
6946099	335557	22	RIIHO	kivikautinen	löytö	löytöpaikka	1000040695
6935990	337900	23	RAMSILA	kivikautinen	löytö	löytöpaikka	1000040720
6946040	335305	24	JÄRVIMÄKI	kivikautinen	löytö	löytöpaikka	1000040727

Kartat

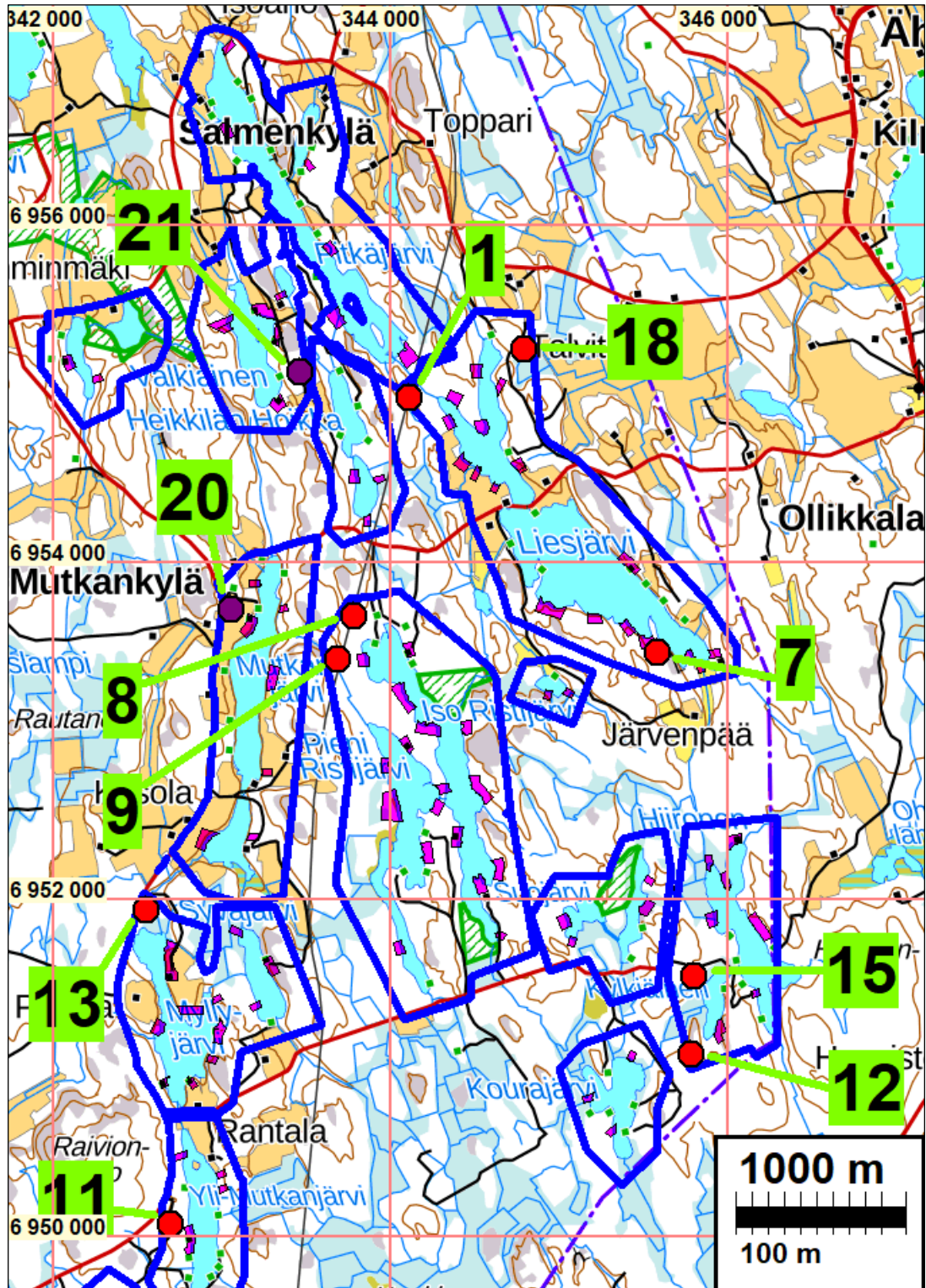


Muinaisjäännösinventoinnin täydennyksen alueet sinisellä, ja tonttien sijainti mustalla alueiden sisällä. Suojeltavat muinaisjäännökset punaisella ympyrällä, mahdollinen muinaisjäännös vihreällä, muut kulttuuriperintökohteet violetilla ja löytöpaikat oranssilla.

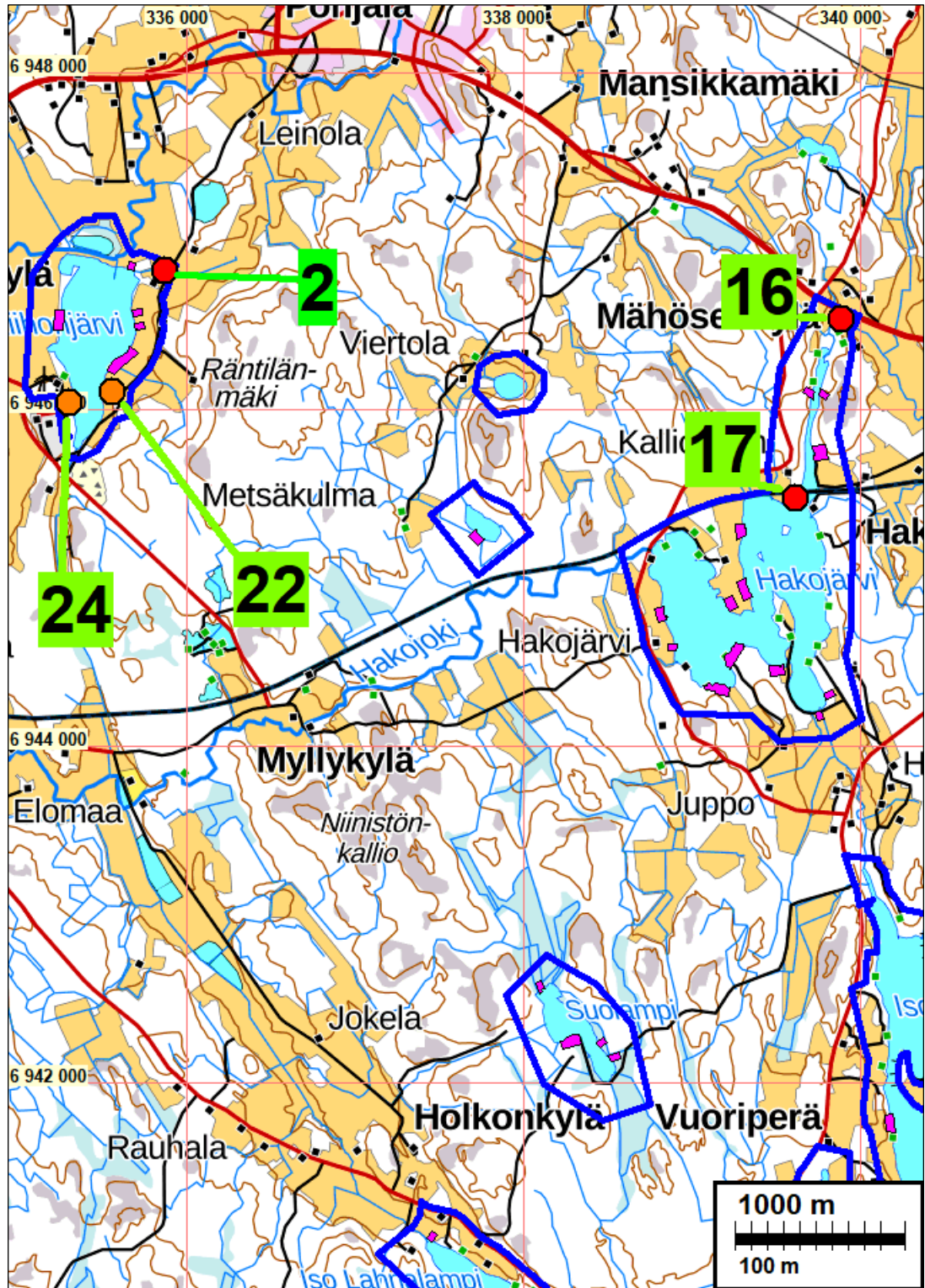
Kohteet 1-13 ovat uusia, tässä inventoinnissa havaittuja, nro 14 – 24 ennestään tunnettuja.



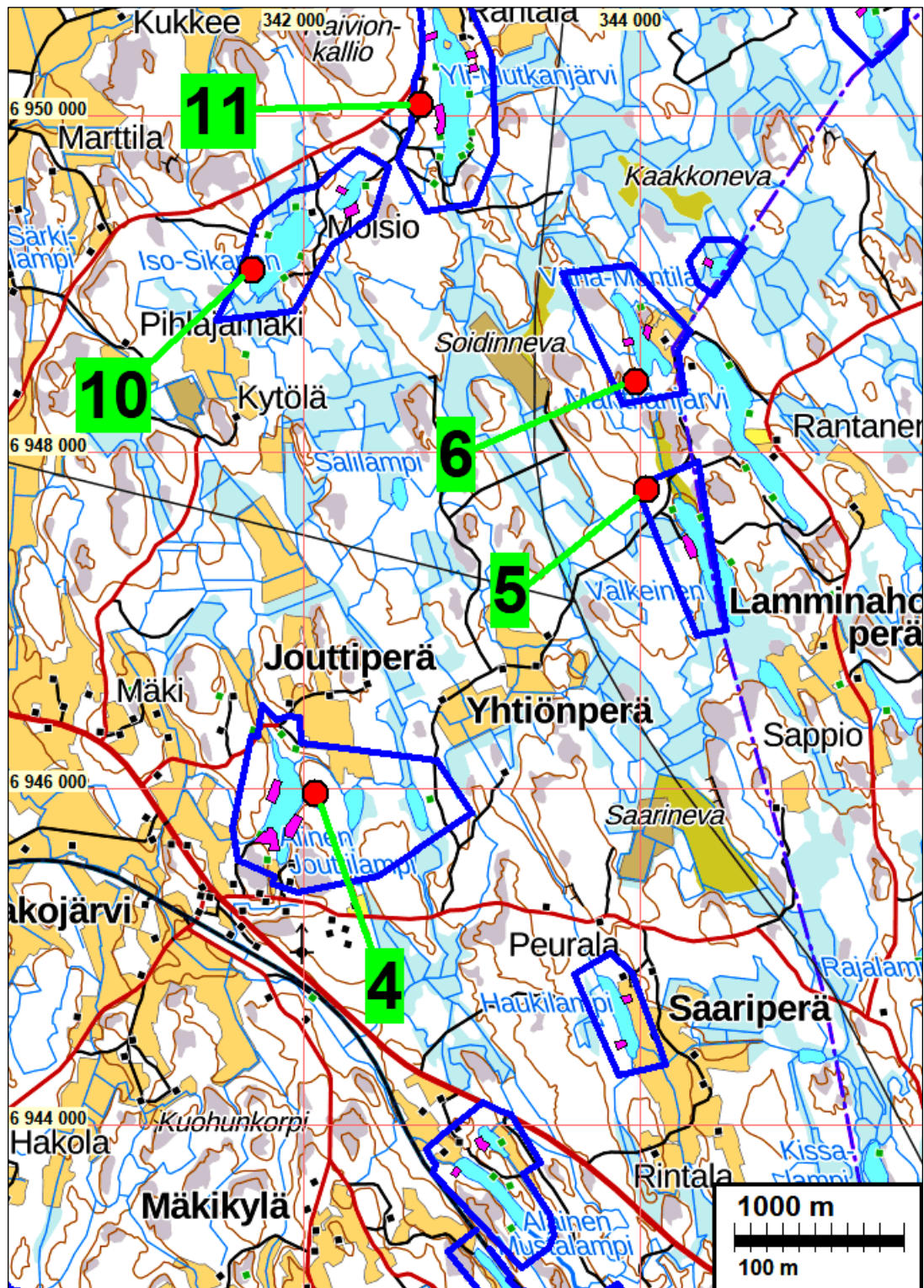
Tarkempien karttojen lehtijako.



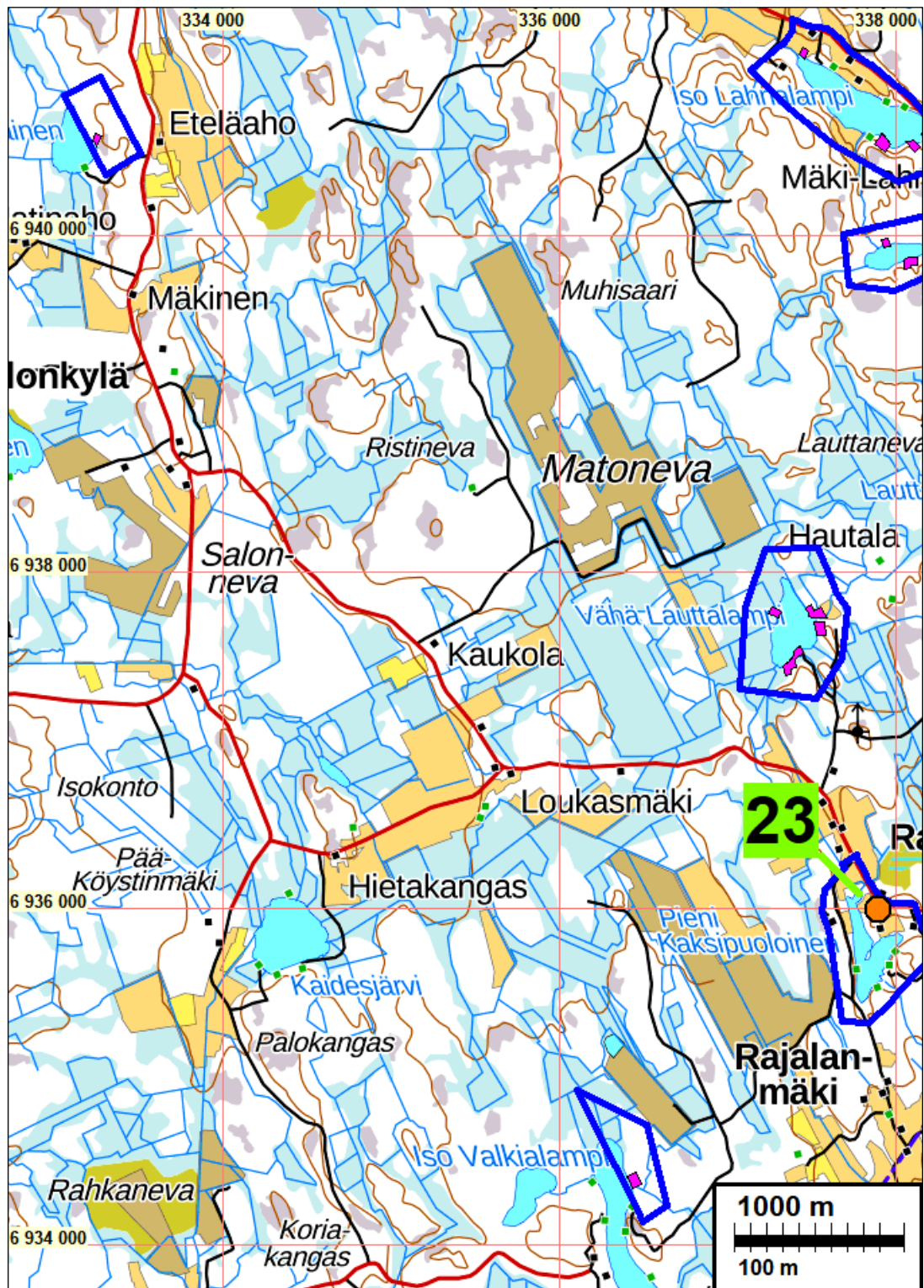
1. Muinaisjäännösinventoinnin täydennyksen alueet sinisellä, uudet rakennusalueet sinipunaisella. Suojeltavat muinaisjäännökset punaisella ympyrällä, muut kulttuuriperintökohteet violetilla ympyrällä.



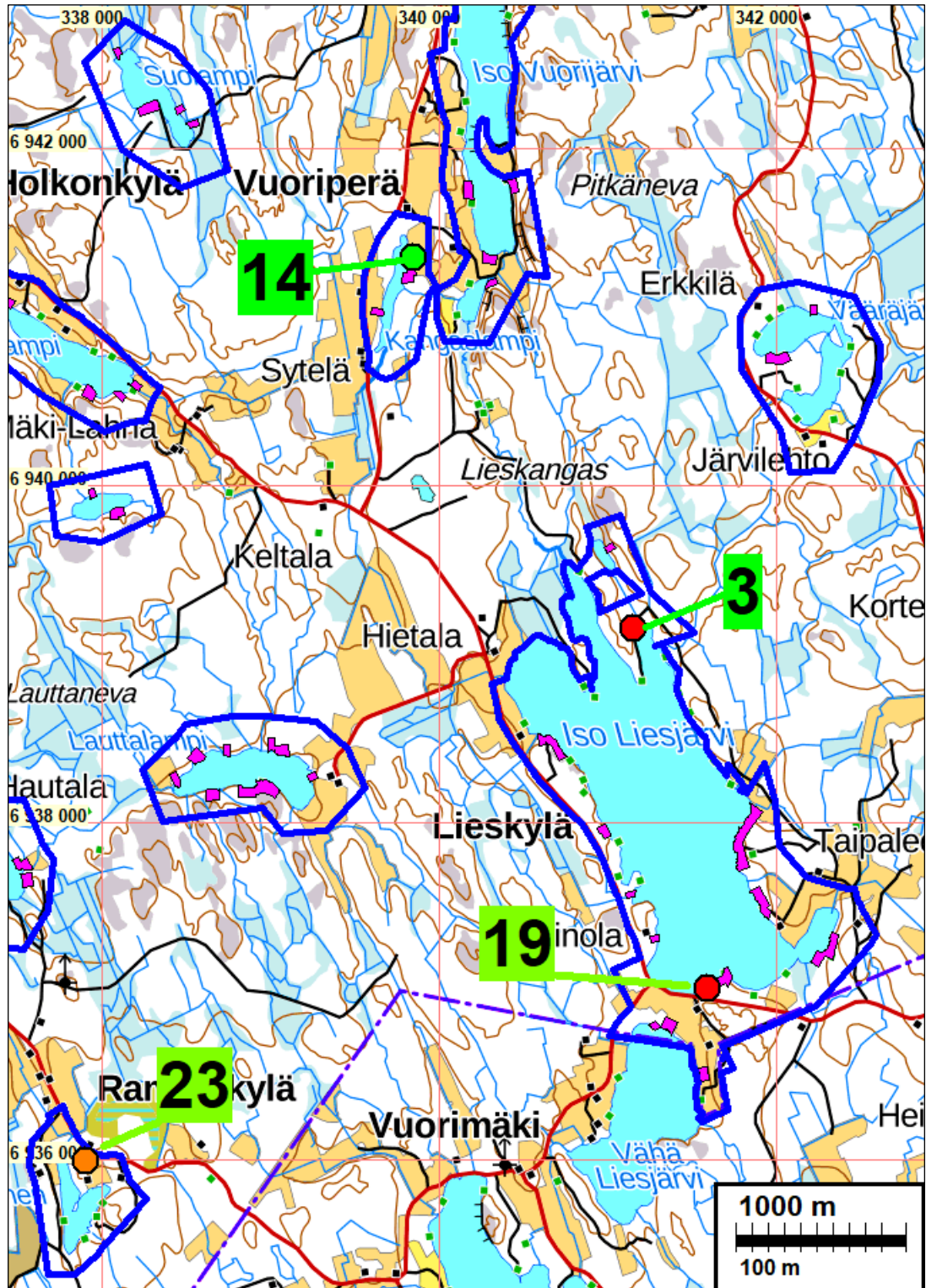
2. Muinaisjäännösinventoinnin täydennyksen alueet sinisellä, uudet rakennusalueet sinipunaisella. Suojeltavat muinaisjäännökset punaisella ja löytöpaikat oranssilla ympyrällä.



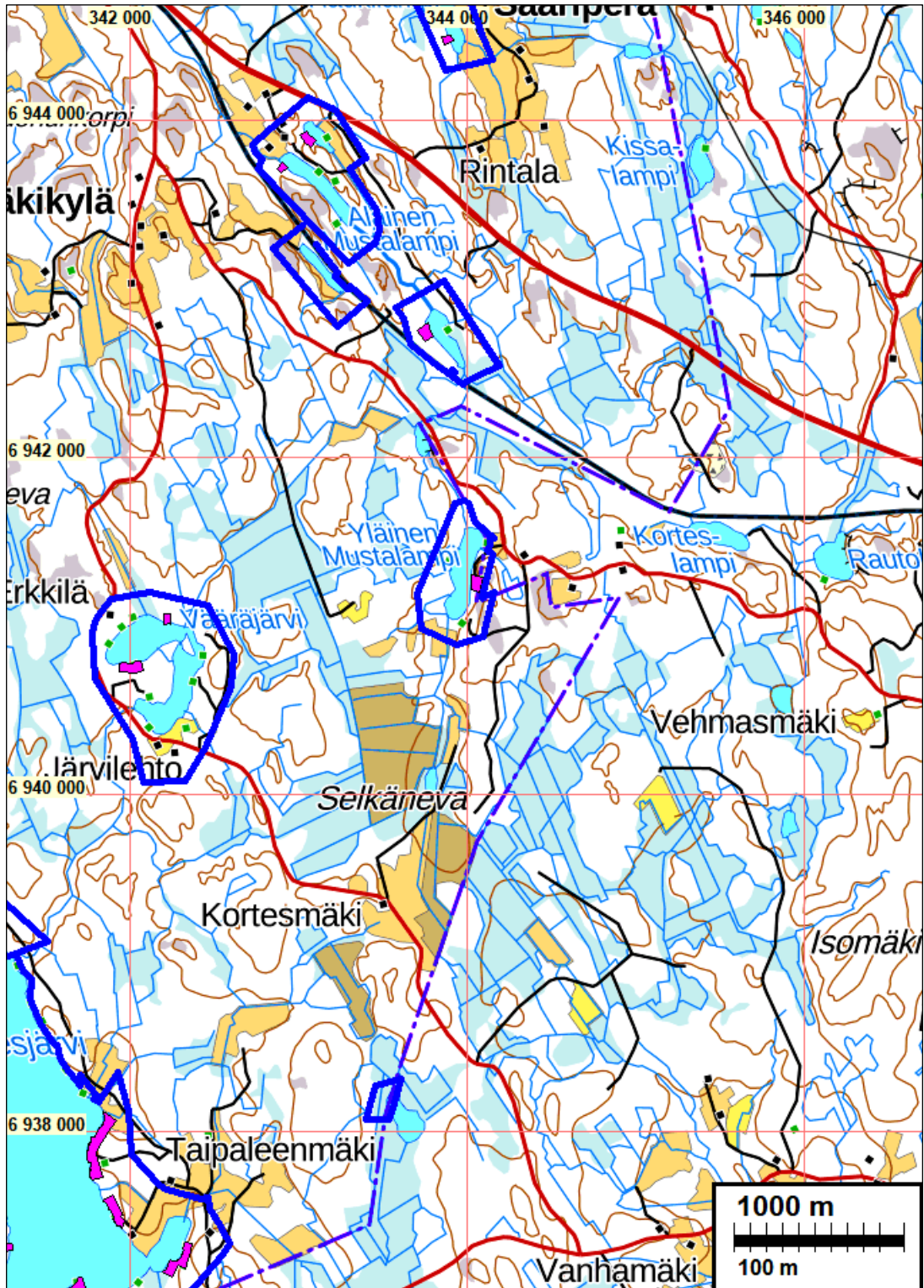
3. Muinaisjäännösinventoinnin täydennyksen alueet sinisellä, uudet rakennusalueet sinipunaisella. Suojeltavat muinaisjäännökset punaisella ja mahdollinen muinaisjäännös vihreällä.



4. Muinaisjäännösinventoinnin täydennyksen alueet sinisellä, uudet rakennusalueet sinipunaisella. Löytöpaikka oranssilla ympyrällä.



5. Muinaisjäännösinventoinnin täydennyksen alueet sinisellä, uudet rakennusalueet sinipunaisella. Suojeltavat muinaisjäännökset punaisella ja mahdollinen muinaisjäännös vihreällä.



6. Muinaisjäännösinventoinnin täydennyksen alueet sinisellä, uudet rakennusalueet sinipunaisella. Suojeltavat muinaisjäännökset punaisella ja mahdollinen muinaisjäännös vihreällä.

Muinaisjännökset

Maastokarttaotteissa muinaisjännökset on merkitty punaisella. Kaavan uudet RA-alueet vihreällä.

1 ALAVUS HEIKKILÄN HOIKKA

Mjtunnus:

Status: kiinteä muinaisjännös (sm)

Ajoitus: historiallinen

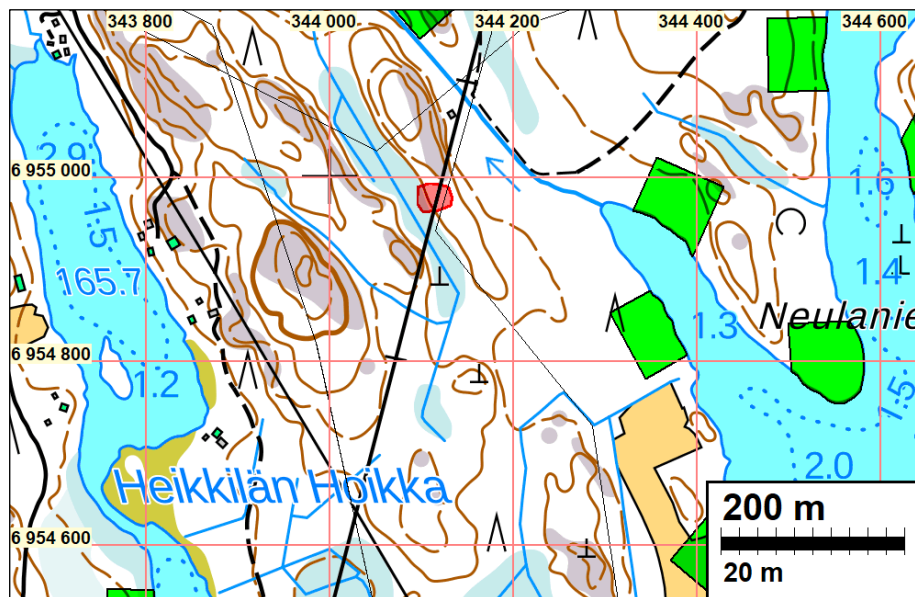
Laji: valmistus: tervahauta

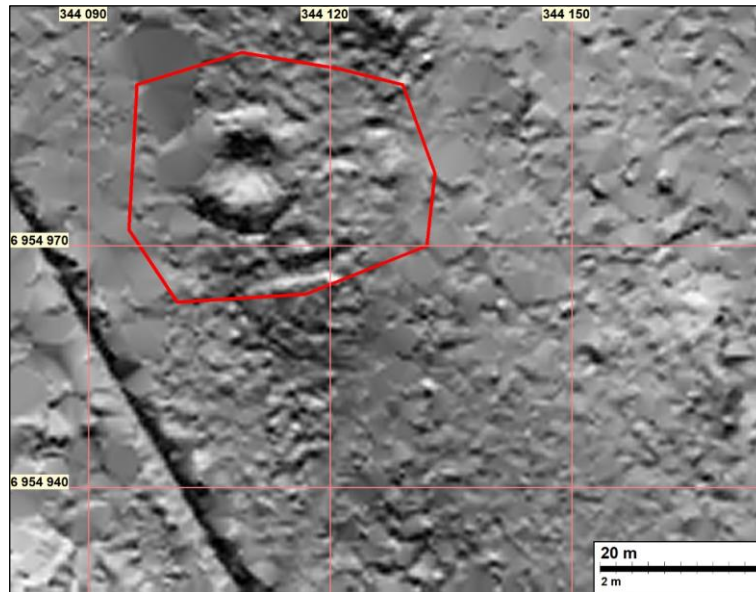
Koordin: N: 6954978 E: 344109

Tutkijat: Karhapää ja Keskinen 2024 inventointi

Sijainti: Paikka sijaitsee Alavuden kirkosta 20,9 km koilliseen.

Huomiot: Tervahaudan halkaisija valleiheen on 15 m. Vallin korkeus ympäröivään maastoon nähden on 1,5 m. Tervahaudan kuoppa on muodoltaan jyrkkäreunainen, halkaisijaltaan 8 m ja syvyydeltään 1,5 m. Tervahaudan läntisellä puolella on havaittavissa halssin jääne, joka erottuu vallin ulkopuolella kuoppana, joka on pituudeltaan 1 m, leveydeltään 2 m ja syvyydeltään 0,5 m.





Tervahauta Alavus Heikkilän Hoikka, kuvattuna länsivallin ulkopuolelta itään.

2 ALAVUS FRÄNTILÄ

Mjtunnus:

Status: kiinteä muinaisjäännös (sm)

Ajoitus: historiallinen

Laji: valmistus: tervahauta

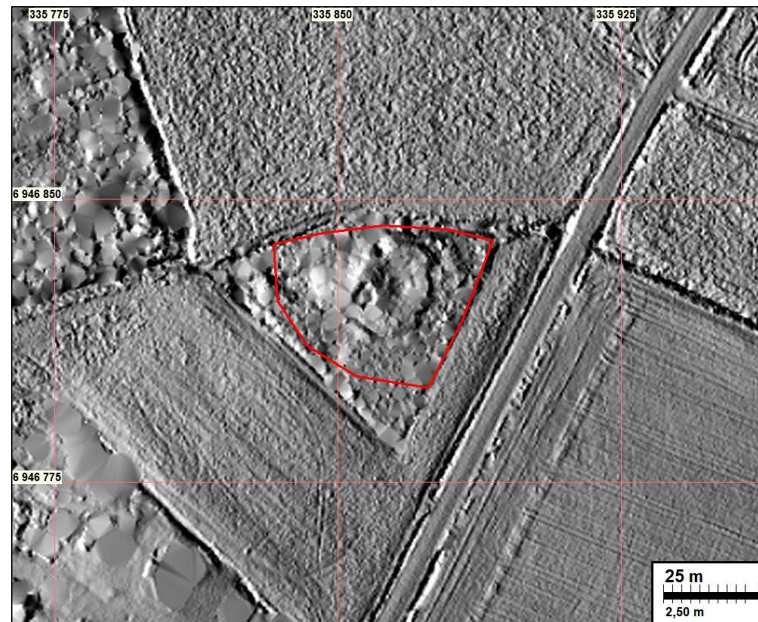
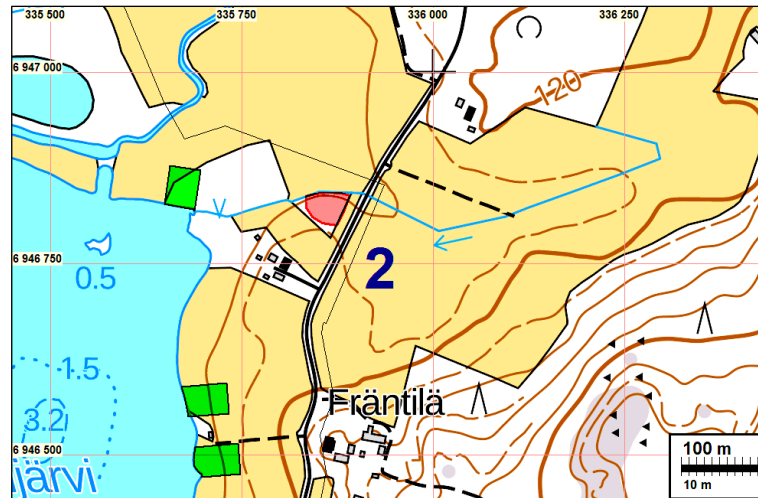
Koordin: N: 6946823 E: 335868

Tutkijat: Karhapää ja Keskinen 2024 inventointi

Sijainti: Paikka sijaitsee Alavuden kirkosta 9,9 km itään.

Huomiot: Tervahaudan halkaisija valleineen on 25 m. Vallien korkeus ympäröivään maastoon nähden on 0,5 m. Tervahaudan kuoppa on reunoiltaan loiva, keskeltä suppilomaisempi, halkaisijaltaan 15 m ja syvyydeltään 0,7 m. Läntisellä puolella tervahautaa on havaittavissa halssin jäännös, jonka laskukuopan pituus on 4 m, leveys 3

m ja syvyys 0,5 m. Tervahauta sijaitsee peltojen välisessä metsäsaarekkeessa ja sen valleilla kasvaa mäntyä.



Tervahauta Alavus Fräntilä, kuvattuna lounaasta vallin ulkopuolelta koilliseen. Etualalla tervahaudan valli, taka-alalla tervahaudan laakea kuoppa.

3 ALAVUS VÄÄRÄNIEMI

Mjtunnus:

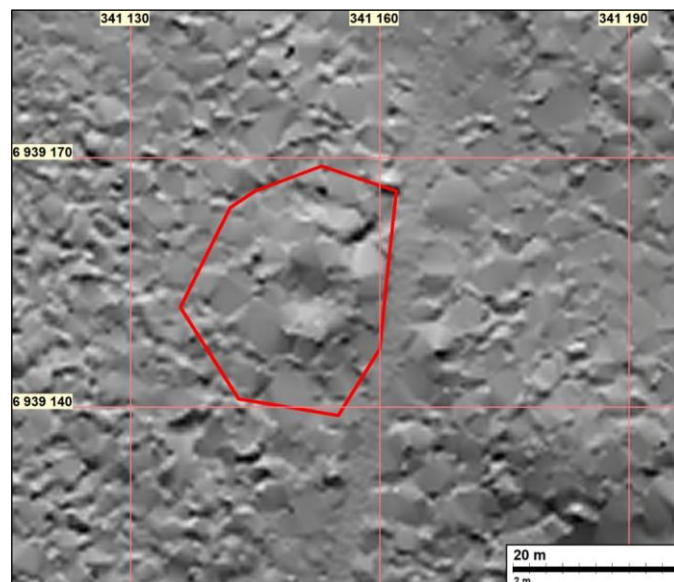
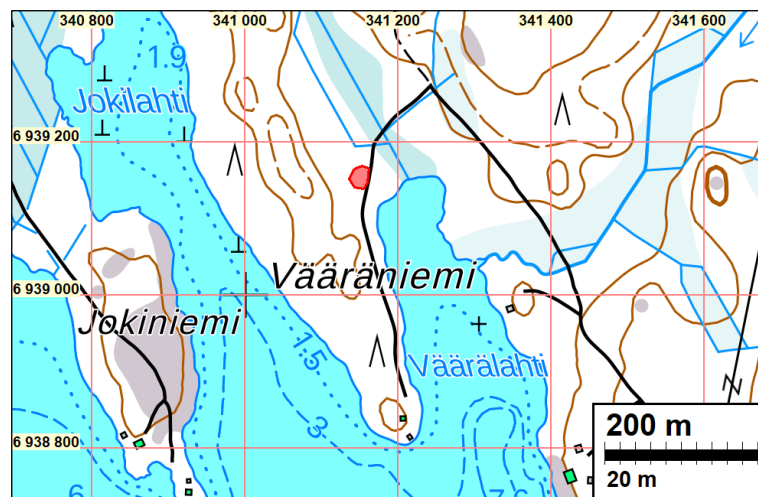
Status: kiinteä muinaisjäännös (sm)

Ajoitus: historiallinen

Laji: valmistus: tervahauta

Koordin: N: 6939153 E: 341151

Huomiot: Tervahaudan halkaisija valleineen on 20 m. Vallin korkeus ympäröivään maastoon nähden on 0,5 m. Tervahaudassa on 5 m leveä tuplavalli, joista ulkoisempi valli on matalampi. Tervahaudan kuoppa on muodoltaan jyrkähkö, halkaisijaltaan 10 m ja syvyydeltään 0,5 m. Koillisessa päädyssä tervahautaa on havaittavissa halssin jäännös, joka erottuu vallin ulkopuolella lounais-koillissuuntaisena ojana, joka on pituudeltaan 6 m, leveydeltään 1 m ja syvyydeltään 0,5 m. Halssi päättyy tiehen ja saattaa olla osin tuhoutunut.





Tervahauta Alavus Vääräniemi kuvattuna viereiseltä tieltä länsilounaaseen.

4 ALAVUS MYLLYAHO

Mjtunnus:

Status: kiinteä muinaisjäännös (sm)

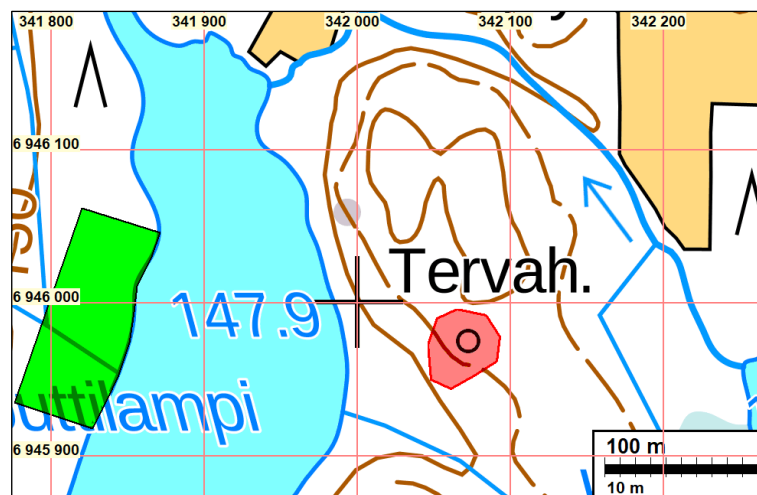
Ajoitus: historiallinen

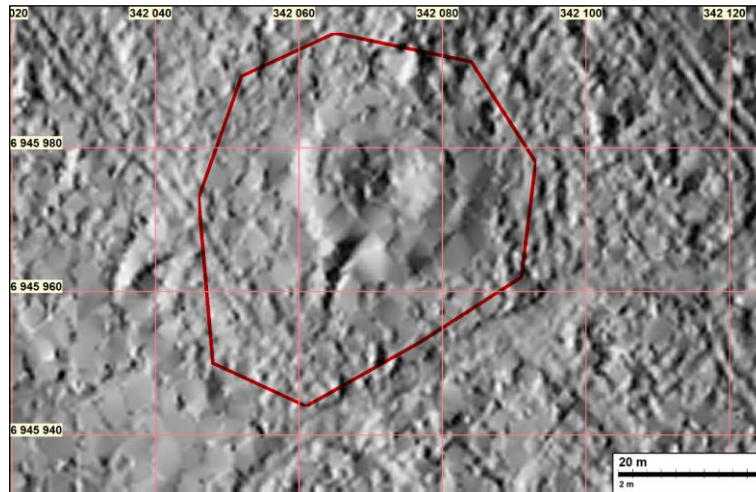
Laji: valmistus: tervahauta

Koordin: N: 6945974 E: 342071

Sijainti: Paikka sijaitsee Alavuden kirkosta 15,9 km itään.

Huomiot: Tervahaudan halkaisija valleineen on 30 m. Vallin korkeus ympäröivään maastoon nähden on pohjoispuolella 0,5 m ja eteläpuolella 1 m. Valli on muodoltaan leveä ja laakea. Tervahaudan kuoppa on reunoiltaan laakea ja keskeltä suppilomainen, halkaisijaltaan 20 m ja syvyydeltään 1,5 m. Tervahaudan lounaispuolella on halssin jäännös, joka erottuu vallissa kivirakenteena ja vallin ulkopuolella koillis-lounais-suuntaisena ojana, joka on pituudeltaan 10 m, leveydeltään 1,5 m ja syvyydeltään 1,5 m. Tervahaudan päällä kasvaa sekametsää.





Tervahauta Alavus Myllyaho kuvattuna koillisesta vallin ulkopuolelta lounaaseen.



Tervahaudan Alavus Myllyaho halssiojan pohjoispää, kuvattuna pohjoiseen. Kuvan oikeassa reunassa erottuu ladotun kivirakenteen jäänteitä.

5 ALAVUS VALKEINEN

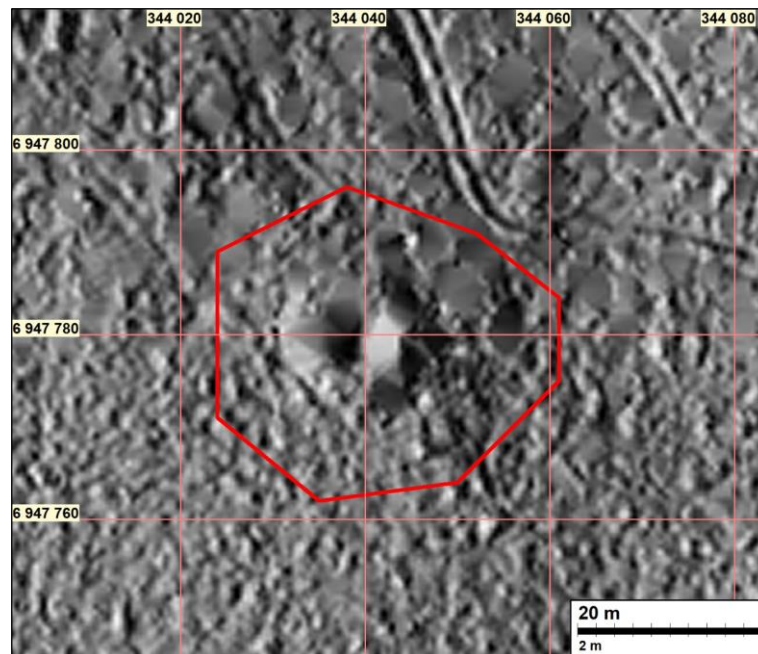
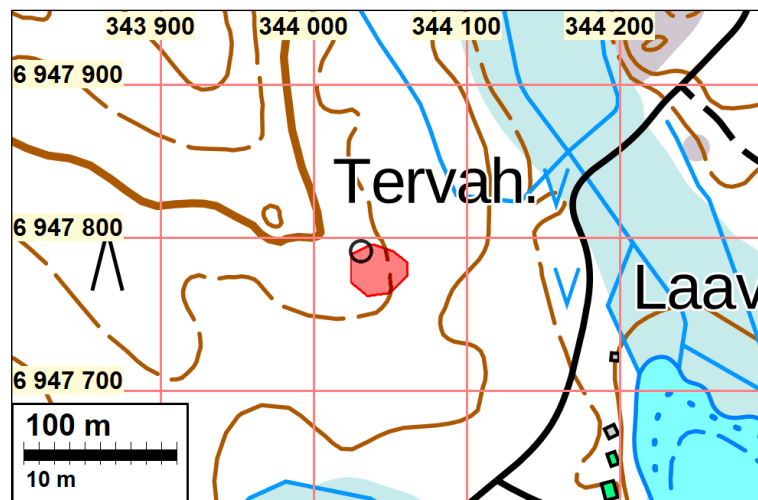
Mjtunnus:

Status: kiinteä muinaisjäänös (sm)
 Ajoitus: historiallinen
 Laji: valmistus: tervahauta

Koordin: N: 6947779 E: 344039

Sijainti: Paikka sijaitsee Alavuden kirkosta 18,1 km itään.

Huomiot: Tervahaudan halkaisija valleineen on 15 m. Vallin korkeus ympäröivään maastoon nähden on 0,5 m. Tervahaudan kuoppa on muodoltaan jyrkkäreunainen, halkaisijaltaan 10 m ja syvyydeltään 1,5 m. Tervahaudan itäpuolella on halssin jäänte, joka erottuu vallin ulkopuolella itä-länsisuuntaisena ojana, joka on pituudeltaan 7 m, leveydeltään 1 m ja syvyydeltään 1 m. Tervahaudan vallilla kasvaa sekametsää.





Tervahauta Alavus Valkeinen kuvattuna luoteesta vallin ulkopuolelta kaakkoon.

6 ALAVUS KULLANOTTANKALLIO

Mjtunnus:

Status: kiinteä muinaisjäännös (sm)

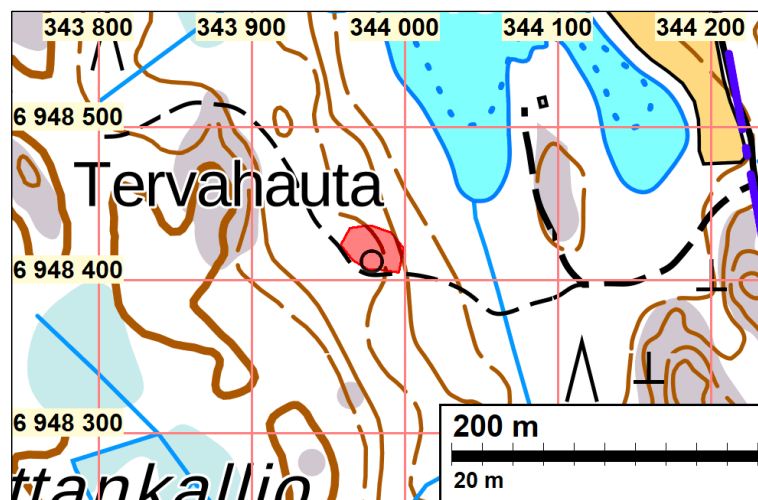
Ajoitus: historiallinen

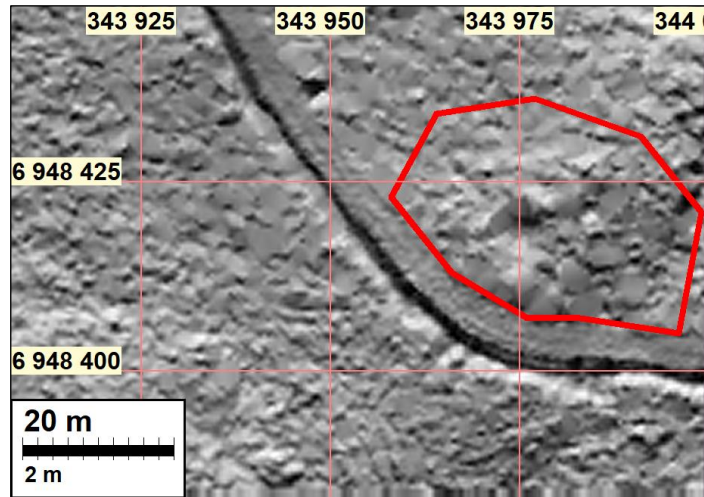
Laji: valmistus: tervahauta

Koordin: N: 6948416 E: 343976

Sijainti: Paikka sijaitsee Alavuden kirkosta 18,2 km itään.

Huomiot: Tervahaudan halkaisija valleineen on 15 m. Vallin korkeus ympäröivään maastoon nähden on 0,5 m. Tervahaudan kuoppa on reunoiltaan jyrkkä, keskeltä suppilomainen ja syvyydeltään 1,5 m. Tervahaudan kaakkoispuolella on halssin jäännös, joka erottuu vallin ulkopuolella teräväreunaisena ojana, joka on pituudeltaan 5 m, leveydeltään 1,5 m ja syvyydeltään 0,5 m. Tervahaudalla kasvaa tiheää sekametsää.





Tervahauta Alavus Kullanottankallio kuvattuna koillisvallilta lounaaseen.

7 ALAVUS LUHTANIEMI

Mjtunnus:

Status: kiinteä muinaisjäänös (sm)

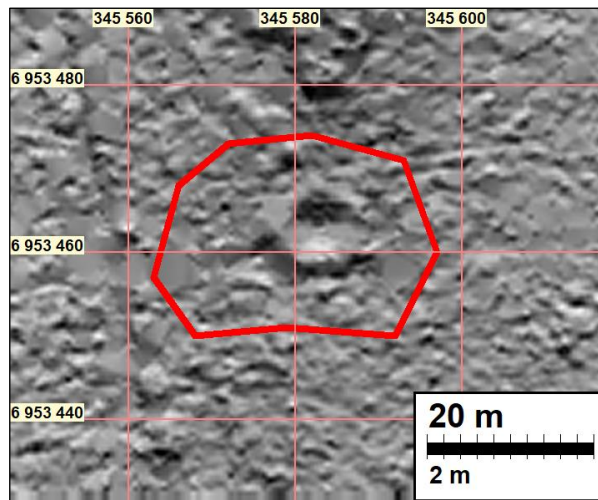
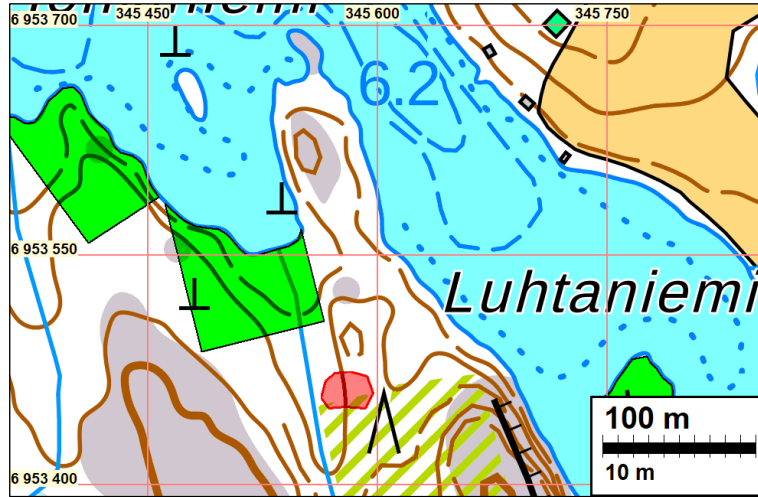
Ajoitus: historiallinen

Laji: valmistus: tervahauta

Koordin: N: 6953462 E: 345583

Sijainti: Paikka sijaitsee Alavuden kirkosta 21,4 km itään.

Huomiot: Tervahaudan halkaisija valleineen on 15 m. Vallin korkeus ympäröivään maastoon nähden on pohjoispuolella 0,5 m ja eteläpuolella 1,0 m. Tervahaudan kuoppa on muodoltaan jyrkkäreunainen, halkaisijaltaan 8 m ja syvyydeltään 1,5 m. Tervahaudan länsipuolella on halssin jääne, joka erottuu vallin ulkopuolella ojana, joka on pituudeltaan 8 m, leveydeltään 1 m ja syvyydeltään 0,5 m.



Tervahauta Alavus Luhtaniemi kuvattuna vallin ulkopuolelta lännestä kohti itää.



Tervahaudan Alavus Luhtaniemi kuoppa kuvattuna lounaisvallilta kohti koillista.

8 ALAVUS MUTKANKALLIO 1

Mjtunnus:

Status: kiinteä muinaisjäännös (sm)

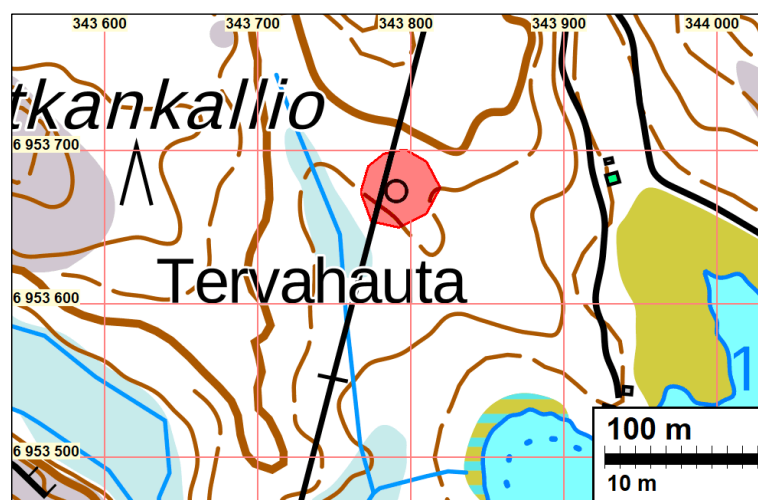
Ajoitus: historiallinen

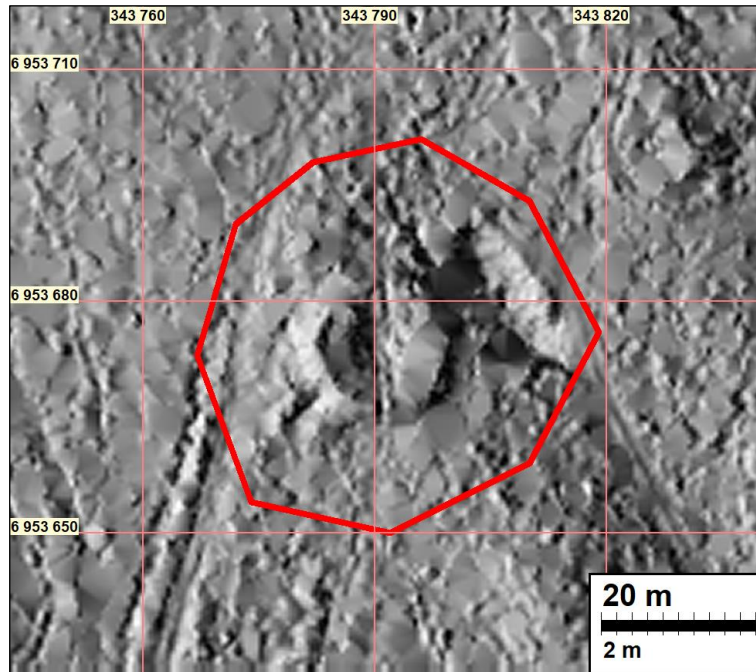
Laji: valmistus: tervahauta

Koordin: N: 6953676 E: 343790

Sijainti: Paikka sijaitsee Alavuden kirkosta 19,9 km koilliseen.

Huomiot: Tervahaudan halkaisija valleineen on 25 m. Vallin korkeus ympäröivään maastoon nähden on 1 m ja valli on muodoltaan leveä. Tervahaudan kuoppa on muodoltaan jyrkkäreunainen, halkaisijaltaan 12 m ja syvyydeltään 1,5 m. Tervahaudan lounaispuolella erottuu halssin jäännös 10 m pitkänä, 1,5 m leveänä ja 1 m syvänä ojana.





Tervahauta Alavus Mutkankallio 1 kuvattuna kaakkoisvallilta luoteeseen.

9 ALAVUS MUTKANKALLIO 2

Mjtunnus:

Status: kiinteä muinaisjäänös (sm)

Ajoitus: historiallinen

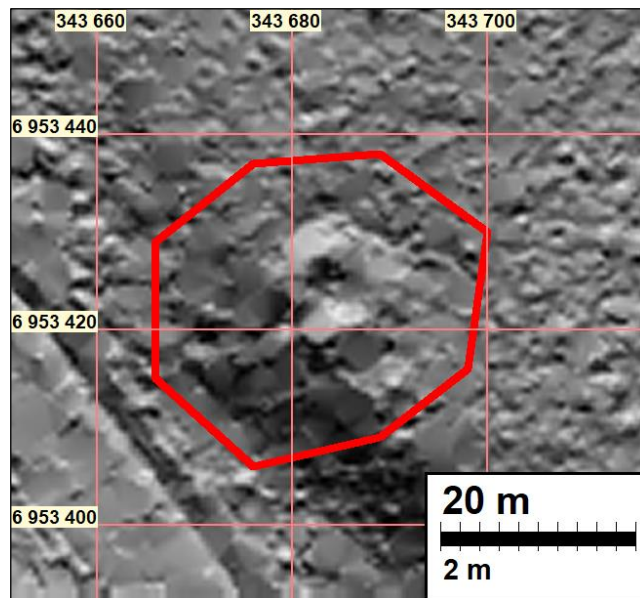
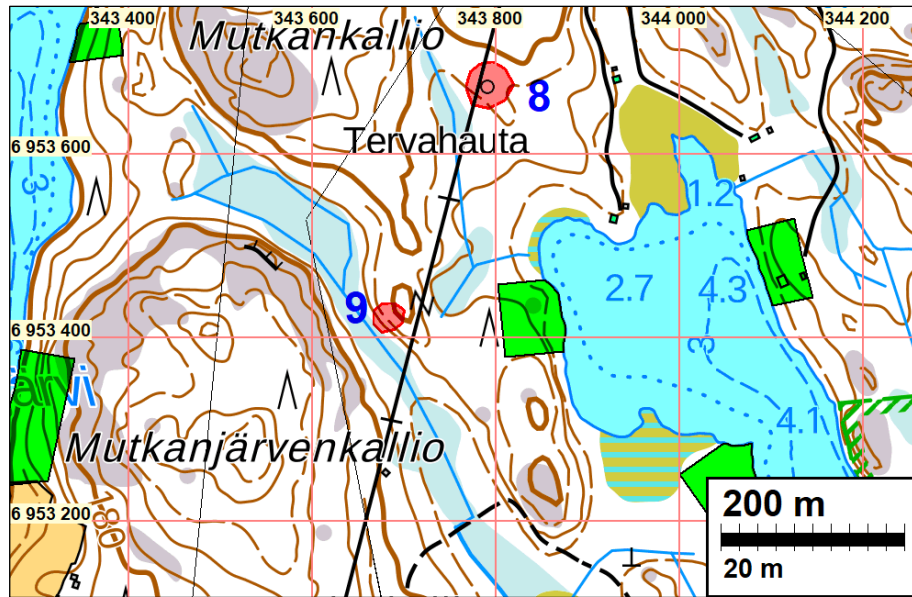
Laji: valmistus: tervahauta

Koordin: N: 6953423 E: 343684

Sijainti: Paikka sijaitsee Alavuden kirkosta 19,7 km koilliseen.

Huomiot: Tervahaudan halkaisija valleineen on 17 m. Vallin korkeus ympäröivään maastoon nähden on lounaispuolella 1 m ja koillispuolella 0,5 m. Tervahaudan kuoppa on muodoltaan jyrkkäreunainen, halkaisijaltaan 8 m ja syvyydeltään 1,5 m. Tervahaudan lounaispuolella erottuu halssin jäännö, joka on kaivettu lounaaseen laskevaan

rinteeseen. Halssi erottuu vallin ulkopuolella 7 m pitkänä, 2 m leveänä ja 1 m syvänä ojana. Halssin syvyys vallin reunaan nähden on 2 m.





Tervahauta Alavus Mutkankallio 2 kuvattuna etelävallilta pohjoiseen.

10 ALAVUS ISO-SIKANEN

Mjtunnus:

Status: kiinteä muinaisjäännös (sm)

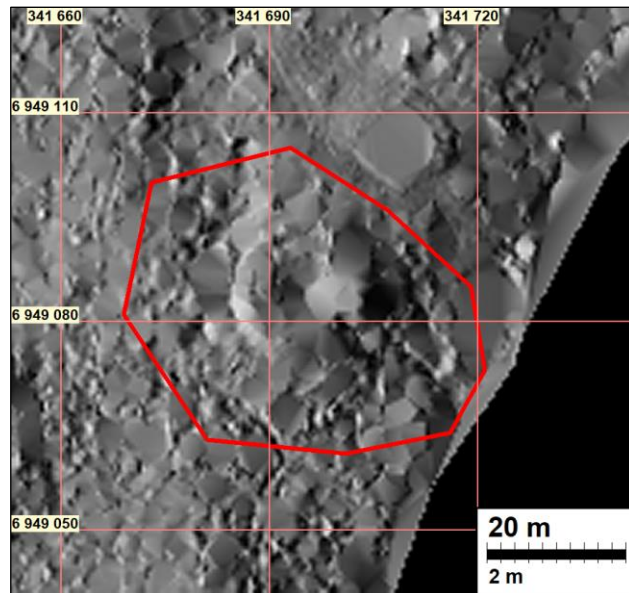
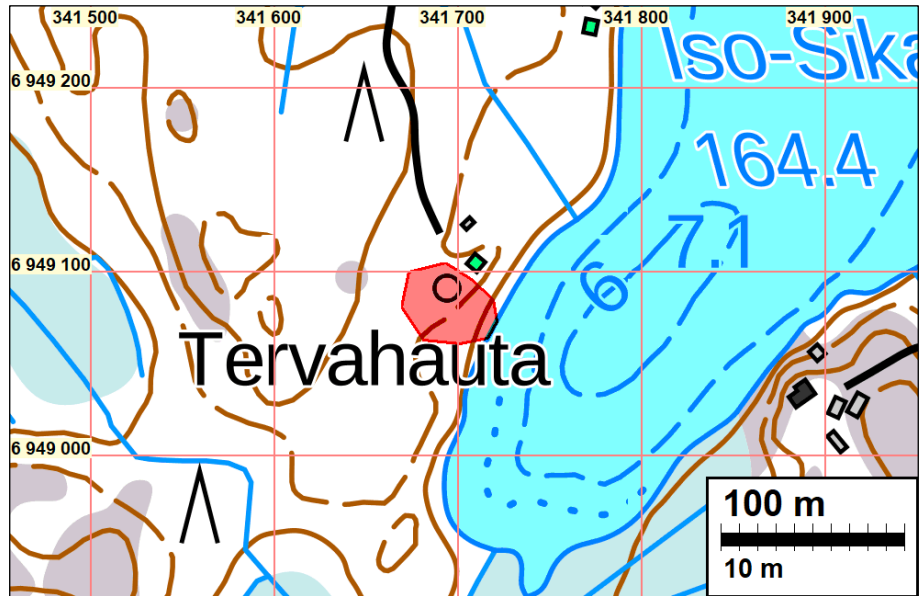
Ajoitus: historiallinen

Laji: valmistus: tervahauta

Koordin: N: 6949084 E: 341695

Sijainti: Paikka sijaitsee Alavuden kirkosta 16,2 km itään.

Huomiot: Rakennettu järveen päin laskevaan rinteeseen. Tervahaudan halkaisija valleineen on 25 m. Vallin korkeus ympäröivään maastoon nähden on itäpuolella 1,5 m ja länsipuolella 0,5 m. Valli koostuu kaksoisvallista, jonka leveys on 7 m. Tervahaudan kuoppa on muodoltaan jyrkkäreunainen, halkaisijaltaan 11 m ja syvyydeltään 1,5 m. Itäisessä vallissa ja rinteessä on havaittavissa halssin jäännös, joka erottuu valissa kivrakenteena ja vallin ulkopuolella luode-kaakkosuuntaisena jyrkkäreunaisena ojana, joka on pituudeltaan 7 m, leveydeltään 2 m ja syvyydeltään 1,5 m. Tervahaudalla kasvaa sekametsää.



Tervahauta Alavus Iso-Sikanen kuvattuna koillisesta vallin ulkopuolelta suuntaan lounas.



Tervahaudan Alavus Iso-Sikanen halssiojan luoteispään kivirakenne.

11 ALAVUS YLIMUTKA

Mjtunnus:

Status: kiinteä muinaisjäännös (sm)

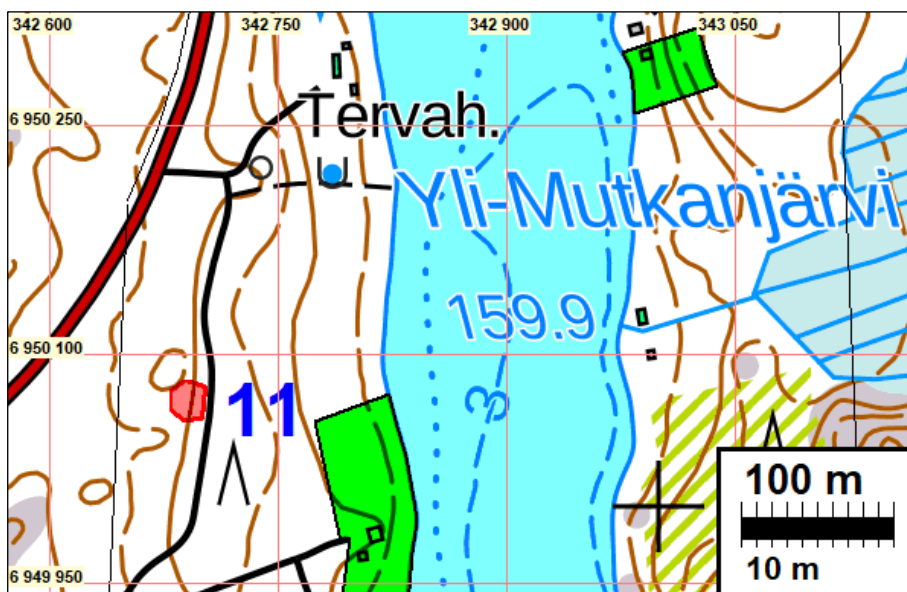
Ajoitus: historiallinen

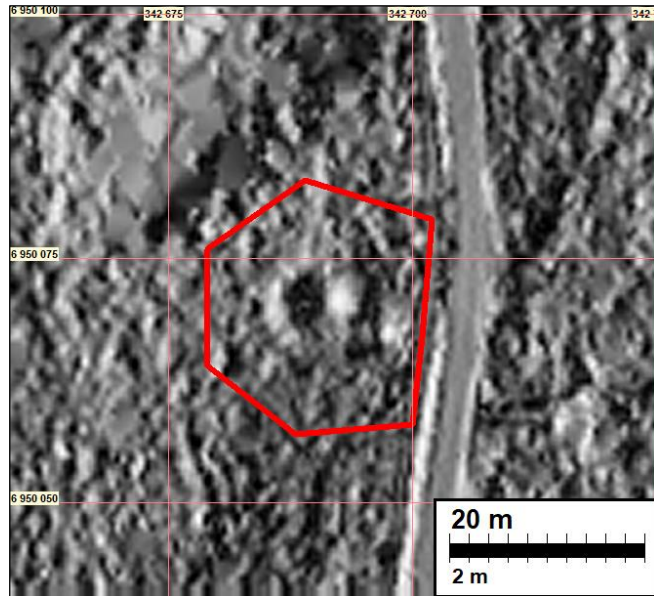
Laji: valmistus: tervahauta

Koordin: N: 6950069 E: 342691

Sijainti: Paikka sijaitsee Alavuden kirkosta 17,4 km itään.

Huomiot: Rakennettu kaakon suuntaan laskevaan rinteeseen. Tervahaudan halkaisija valleineen on 12 m. Vallin korkeus ympäröivään maastoon nähden on kaakossa rinteessä kohdalla 1 m ja muualla 0,5 m. Tervahaudan kuoppa on muodoltaan hyvin jyrkkäreunainen, halkaisijaltaan 7 m ja syvyydeltään 1,5 m. Kaakkoisessa vallissa on havaittavissa pyöreän muotoinen halssin jäännös, joka on pituudeltaan 3 m, leveydeltään 3 m ja syvyydeltään 2 m. Tervahauta on vanhalla hakkuuaukealla, jossa kasvaa nuorta koivikkoa.





Tervahauta Alavus Ylimutka kuvattuna itävallilta länteen.

12 ALAVUS LAITURI

Mjtunnus:

Status: kiinteä muinaisjäänös (sm)

Ajoitus: historiallinen

Laji: valmistus: tervahauta

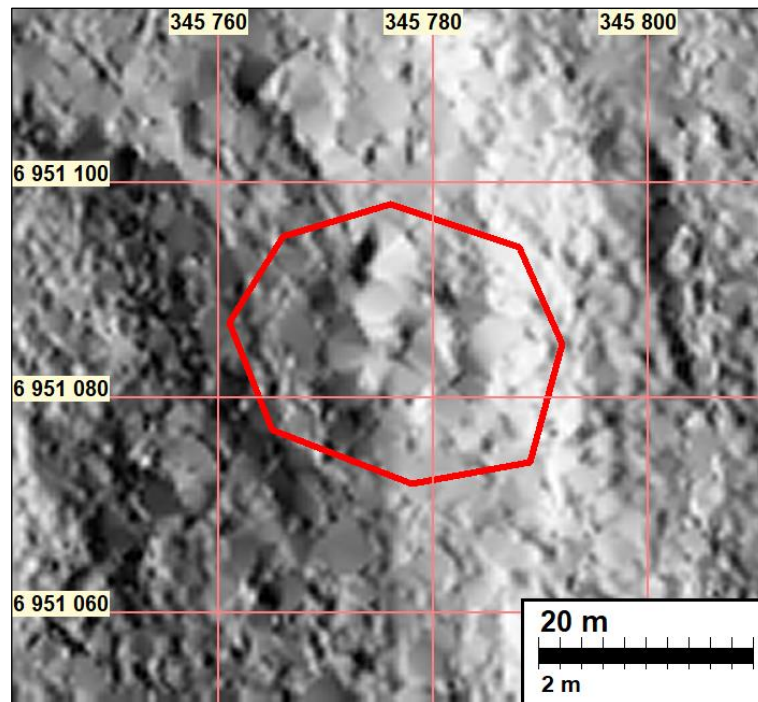
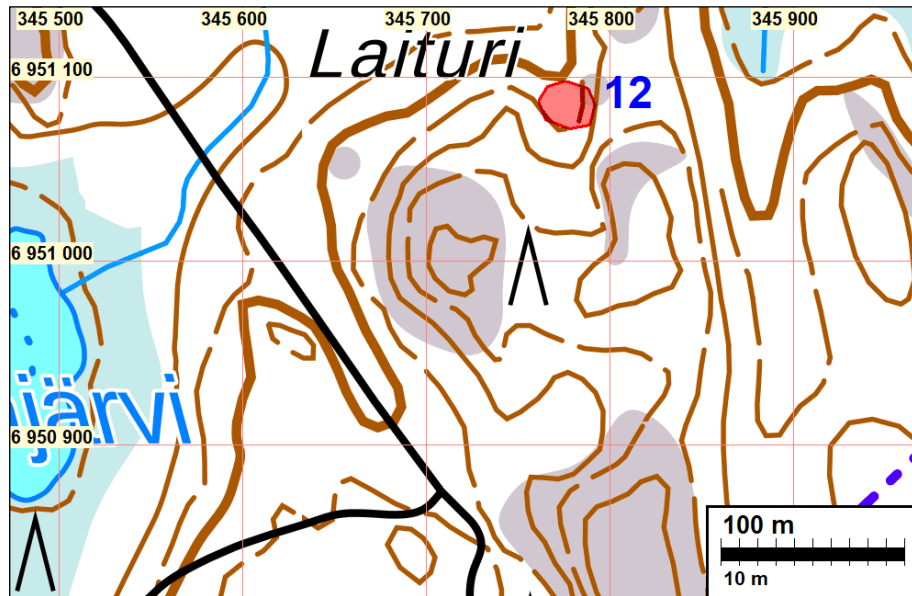
Koordin: N: 6951085 E: 345779

Tutkijat: Karhapää ja Keskinen 2024 inventointi

Sijainti: Paikka sijaitsee Alavuden kirkosta 20,7 km itään.

Huomiot: Rakennettu lännen suuntaan laskevaan rinteeseen. Tervahaudan halkaisija valleilleen on 15 m. Vallin korkeus ympäröivään maastoon nähden on itäpuolella 0,5 m ja lännessä alarinteen puolella 1 m. Tervahaudan kuoppa on muodoltaan jyrkkäreunainen, halkaisijaltaan 6 m ja syvyydeltään 1 m. Läntisessä vallissa on havaittavissa halssin jäännös, joka erottuu vallissa painaumanäköisesti ja vallin ulkopuolella länsi-

itäsuuntaisena ojana, joka on pituudeltaan 3 m, leveydeltään 2 m ja syvyydeltään 1 m. Tervahaudalla kasvaa sekametsää.





Tervahauta Alavus Laituri kuvattuna länsivallilta itään.

13 ALAVUS MUTKANKYLÄNTIE

Mjtunnus:

Status: kiinteä muinaisjäänös (sm)

Ajoitus: historiallinen

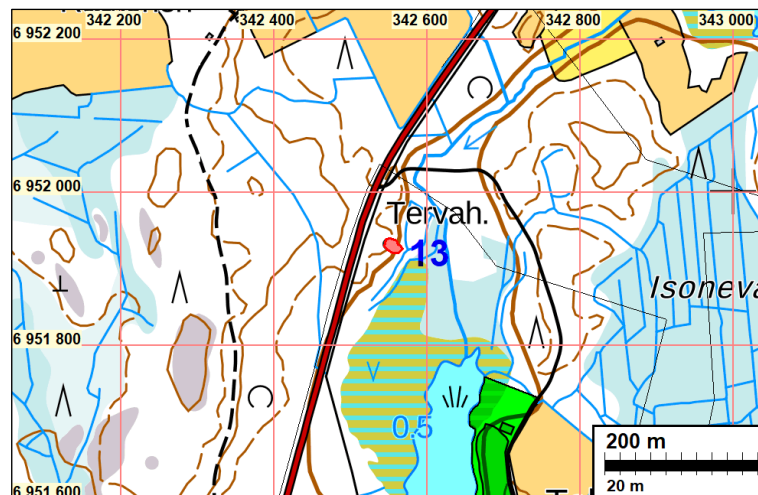
Laji: valmistus: tervahauta

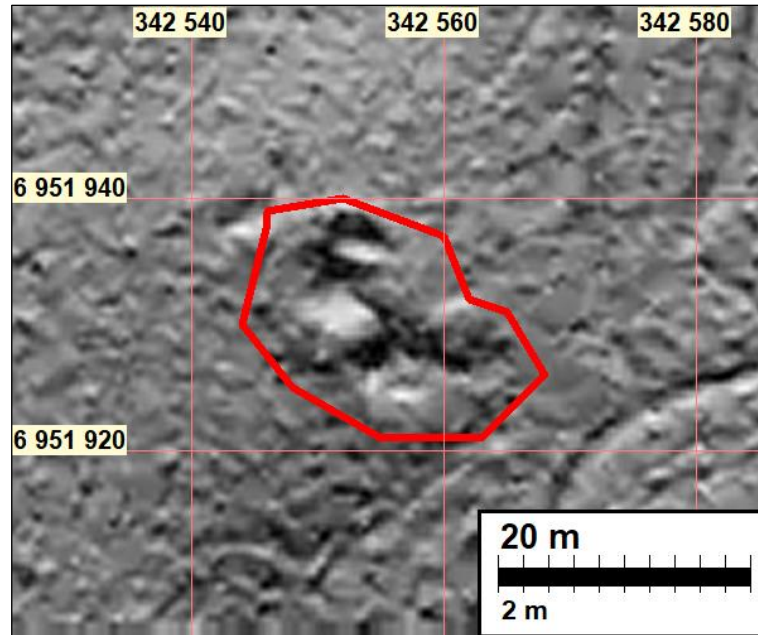
Koordin: N: 6951931 E: 342553

Tutkijat: Karhapää ja Keskinen 2024 inventointi

Sijainti: Paikka sijaitsee Alavuden kirkosta 18,0 km itään.

Huomiot: Tervahauta on rakennettu loivaan luoteesta kaakkoon laskevaan rinteeseen. Tervahaudan halkaisija valleineen on 15 m. Vallit kohoavat 0,5 m ympäröivän maaston yläpuolelle ja niissä kasvaa mäntyä. Kuoppa on muodoltaan jyrkkäreunainen, halkaisijaltaan 7 m ja syvyydeltään 1,5 m. Kaakon puoleisessa vallissa on havaittavissa halssin jäännös. Luode-kaakko suuntaisen halssiojan pituus 5 m, leveys 1 m ja syvyys 1,5 m. Koillisen vallin välittömässä läheisyydessä havaittiin 3 x 2 m laajuisen ja 1 m syvä hyvin jyrkkäreunainen resentti hiekanottokuoppa.





Tervahauta Alavus Mutkankyläntie kuvattuna itävallilta länteen.

15 ALAVUS HIIROSAUTIO

Mjtunnus: 1000051161
 Status: kiinteä muinaisjäänös (sm)
 Ajoitus: historiallinen, 1800-luku
 Laji: asuinpaikka: torppa

Koordin: N: 6951545 E: 345800

Tutkijat: Simponen-Robins ja Hämälä 2016 inventointi, Rantanen 2023 tarkastus

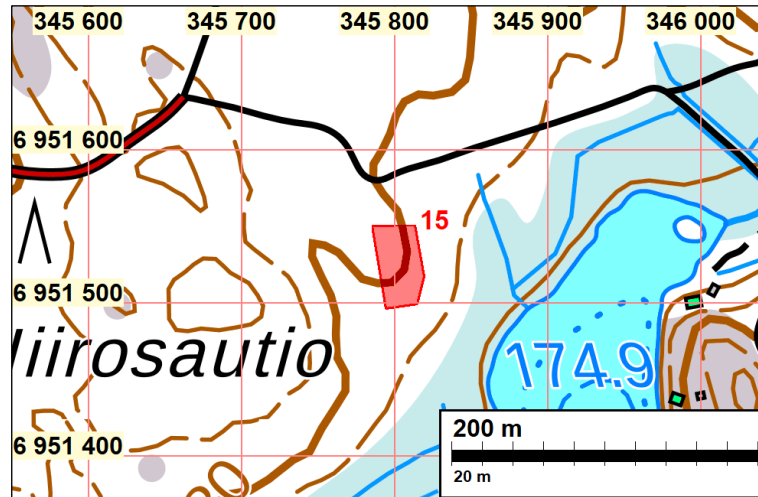
Sijainti: Paikka sijaitsee Alavuden kirkosta 20,9 km itään.
 Huomiot: Muinaisjäänösrekisteri: Inventointi 2016:

Töysän kylässä numeroa 22 on Hopialammen ja Kylkiäisen välissä olevalla mäellä nykyään nimenä Hiirosautio. Nimeä ei löydy vuoden 1962 peruskartasta. Nimi johdetaan selvästi viereisen järven nimestä Hiironen, joka mainitaan vuonna 1738 nimellä Hironen lãrfwi ja vuosina 1802- 1804 nimellä Hiironen järvi. Huutoniemen talolla mainitaan Hiironen niminen torppa (Hiironen Torp) ainakin jo vuonna 1854. Nimi on yllivattu rippikirjassa 1854–1861 ja sen yläpuolelle on kirjoitettu Lassila. Asukkaat ovat samat vuoteen 1878 asti, mutta jo vuonna 1875 Lassilassa asuu uusi torppari perheineen. Lassilan torppa on olemassa ainakin vielä vuonna 1910. Hiironen- ja Lassilan nimiä ei löydy vuoden 1962 peruskartasta eikä nykykartasta. Luultavaa on, että Hiironen torpan paikka on sama kuin nykyinen Hiirosautio, mutta nimi Hiirosautio on sijoitettu nykykartalla väärään paikkaan, koska kyseinen mäki ei ole viljelykelpoinen. Isojakokartassa (1802–1804) olevista tiluskuvioista ei löydy mitään asuinpaikkaa, autio-nimeä tai asutukseen viittaavaa nimeä Hiironen läheltä.

Tarkastus 2023:

Autioitunut torpanpaikka on Hiirosaution mäen itäreunassa, Kylkiäisen rannasta n. 100 metrin päässä. Paikalla on asuinrakennuksen jäännös, josta on näkyvissä kivijalka (5 x 5 m) ja sen luoteisnurkassa oleva nurkkakiuas/-uuniröykkiö (3 x 3 m). Asuinrakennuksen jäännöksestä reilut kymmenen metriä länteen on hiekasta ja kivistä koostuva turpeen peittämä kumpu (5 x 5 x 1 m), joka saattaa olla uunin jäännös. Asuinrakennuksen jäännöksen eteläpuolella n. 10-40 m päässä on viisi röykkiötä, joista yksi yhtyy noin 5 m pitkään ja 2 m leveään kiviaitaan. Viimeksi mainittu röykkiö (3 x 2 m) saattaa olla uunin/kiukaan raunio, mutta muut vaikuttavat lähinnä raivausröykkiöiltä. Ks. alakohteet. Vuoden 2016 inventoinnissa on käyty läpi vain mäen lakialue, joten torpanpaikka on jäänyt löytymättä. Vuoden 1954 ilmakuvassa torpanpaikka on täysin metsittynyt, minkä perusteella torpanpaikka on autioitunut viimeistään 1900-luvun alussa. Kohde on erittäin hyvin säilynyt historiallinen autiotontti.

Armas Luukon mukaan Hiironen -niminen uudisviljelijä Ähtäristä tunnetaan jo vuodelta 1567 (ks. Etelä-Pohjanmaan historia 2, s. 247). Jos Hiironen-järven nimi periytyy jo tuolta ajalta, kuten vanhojen karttojen perusteella voi varovasti olettaa, saattaa Hiirosautio olla asuinpaikkana 1800-luvun asiakirjalähteitä huomattavasti vanhempi.



16 ALAVUS TYRNI

Mjtunnus: 863010009
 Status: kiinteä muinaisjäännös (sm)
 Ajoitus: kivikautinen
 Laji: asuinpaikka

Koordin: N: 6946535 E: 339884 Z: 135

Tutkijat: Kaarlo Katiskoski 1992 inventointi, Tiainen & Sepänmaa 2018 inventointi

Sijainti: Paikka sijaitsee Alavuden kirkosta 13,8 km itään.

Huomiot: Muinaisjäännösrekisteri:

Paikka sijaitsee Alavudelta Ähtäriin vievän maantien 705 eteläpuolella, tien ja Mustapuron eli Mähösenjoen välillä. Joen perkauksessa on vuonna 1954 löytynyt primitiivinen kirves (KM 14106). Lisäksi Tyrnin talon pellosta on löytynyt pieni reikäkivi (Töysä-Seuran kokoelmat). Inventoinnissa 1992 löytyi Tyrnin kohdalla olevasta pellosta, maantien pohjoispuolelta, noin 90 m Tyrnin talosta etelälounaaseen sekä tien eteläpuolelta jokitörmältä kvartsia.

Paikan asuinpaikkaluonne on epävarma.

Löydöt: KM 27450:1-2 (kvaritseja)

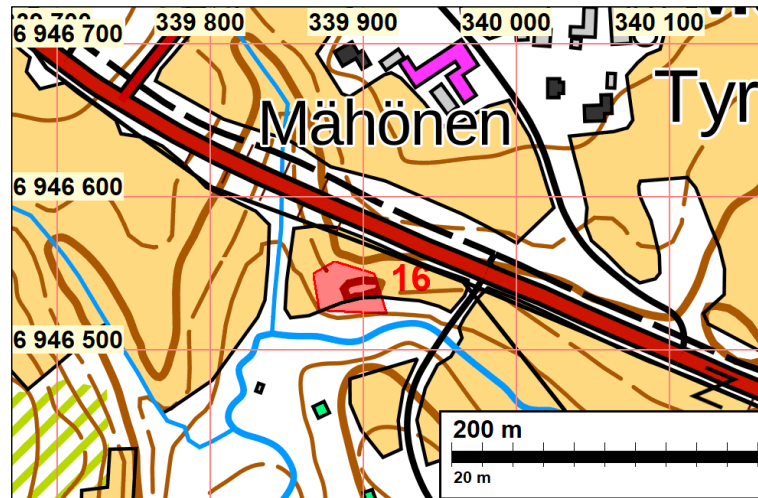
Huomautuksia: Töysä, Esihistoriallisten kohteiden inventointi, kohde Töysä 9 Tyrni. Kertomus 29/11.2.1993.

Tiainen & Sepänmaa 2018:

Paikka sijaitsee Jouttipuron pohjois- ja Ähtärintien lounaispuolisella pellolla, Tyrnin talosta noin 190 m lounaaseen.

Katiskoski löysi vuoden 1992 inventoinnissa muutaman kvartsi-iskoksen kyseiseltä hiekkapohjaiselta peltoalueelta (kohde 9 / 1992). Lähialueelta, alle 200 m säteellä paikasta on lisäksi aikaisemmin löytynyt kivikirves (KM 14106), reikäkivi (Töysä-

seuran kokoelmat) sekä Katiskosken inventoinnissaan löytämä epämääräinen kvartsi-iskos (KM 27450:2). Paikka tarkastettiin vuoden 2018 inventoinnin yhteydessä. Pelto oli kyntämättä - uusia havaintoja ei tehty.



17 ALAVUS KALLIONIEMI

Mjtunnus: 863010003
 Status: kiinteä muinaisjäännös (sm)
 Ajoitus: kivikautinen
 Laji: asuinpaikka

Koordin: N: 6945467 E: 339614 Z: 132

Tutkijat: Kaarlo Katiskoski 1992 inventointi, Tiainen ja Sepänmaa 2018 inventointi

Sijainti: Paikka sijaitsee Alavuden kirkosta 13,4 km itään.

Huomiot: Muinaisjäännösrekisteri:

Muinaisjäännösrekisteri: Paikka sijaitsee Hakojärven pohjoisrannalla niemellä, Haapamäki-Seinäjoki rautatien eteläpuolella. Alueelta on rinnepellosta löytynyt kivitaltta (Töysä-seuran kokoelmat) vuonna 1952 ja kivi-iskos vuonna 1987. Näiden löytöpaikkojen etäisyys on noin 30 metriä.

Inventoinnissa 1992 pelto löytyi kvartseja (KM 27184) noin 110 x 40 m alueelta (itä-länsi x etelä-pohjoissuunnassa). Maaperä on lähinnä savi-hiesuperäinen. Muuta asuinpaikkaan viittaavaa ei havaittu ja löytöjä oli alueella harvakseltaan. Niemi on rinnepeltoa, joka ei muodosta selvää terassia.

Löydöt: KM 27184:1-4 (kivi-iskos, kvartseja)

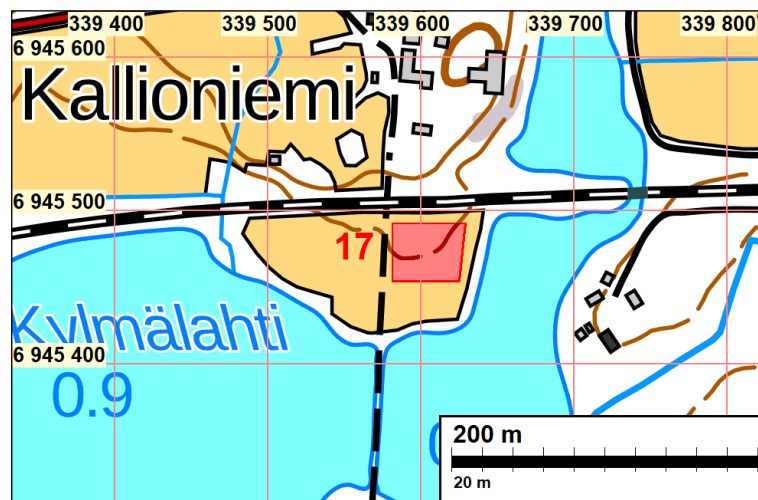
Huomautuksia: Töysä, Esihistoriallisten kohteiden inventointi, kohde Töysä 3 Kallioniemi. Kertomus 9/11.2.1993.

Tiainen & Sepänmaa 2018:

Paikka sijaitsee Hakojärven pohjoisrannalla, Kallioniemen talosta noin 160 m etelään, rautatien ja Hakojärven välisellä peltoalueella.

Katiskoski löysi vuoden 1992 inventoinnin yhteydessä (kohde 3 / 1992) peltoalueelta kvartsi-iskoksia itä-länsi-suunnassa noin 110 m pituiselta ja vastakkaisessa suunnassa noin 40 m leveältä alueelta. Peltoalueelta oli aikaisemmin löytynyt kivitallta (Töysä-seuran kokoelmat) sekä kivikirves (KM 27184:1). Pelto on maaperältään savea ja hiesua.

Vuoden 2018 inventointiajankohtana pellot olivat kyntämättä # uusia havaintoja ei saatu.



18 ALAVUS LAHDENPELLOT

Mjtunnus: 1000037081

Status: kiinteä muinaisjäänös (sm)

Ajoitus: historiallinen

Laji: valmistus: tervahauta

Koordin: N: 6955265 E: 344795

Tutkijat: Tiainen ja Sepänmaa 2018 inventointi

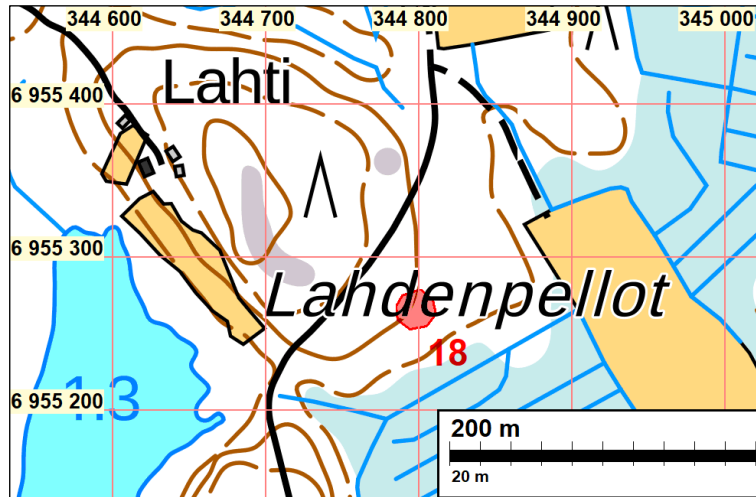
Sijainti: Paikka sijaitsee Alavuden kirkosta 21,6 km koilliseen.

Huomiot: Tiainen & Sepänmaa 2018:

Kohde sijaitsee Liesjärven pohjoisosasta noin 150 m itään ja Lahden talosta noin 230 m kaakkoon.

Paikalla on halkaisijaltaan noin 18 m tervahauta.

Alue on itään ja kaakkoon viettävää hiekkamoreenirinnettä.



19 ALAVUS RANTALANHIEKKA

Mjtnnus: 1000037091
 Status: kiinteä muinaisjäännös (sm)
 Ajoitus: kivikautinen
 Laji: asuinpaikka

Koordin: N: 6937018 E: 341590

Tutkijat: Tiainen ja Sepänmaa 2018 inventointi

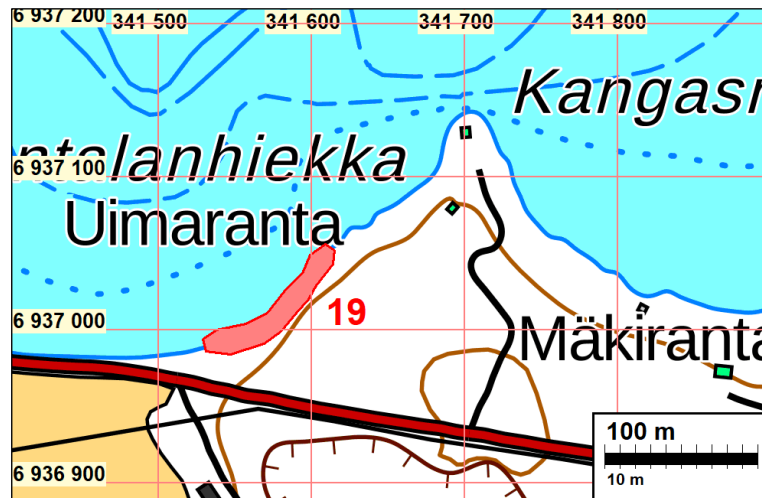
Sijainti: Paikka sijaitsee Alavuden kirkosta 16,9 km itään.

Huomiot: Tiainen & Sepänmaa 2018:

Iso Liesjärven eteläpäästä, uimarannan itäpuolelta kerättiin talteen inventoinnin yhteydessä viisi kvartsi-iskosta, jotka talletetaan Kansallismuseon kokoelmiin numerolla KM 41619. Samalta alueelta havaittiin yhteensä kymmenisen iskosta, joista osa siis jätettiin niille sijoilleen.

Vedenpinta järvessä oli inventoinnin hetkellä poikkeuksellisen matalalla, noin nelisen metriä vetäytyneenä rantaviivasta. Kaikki iskokset havaittiin paljastuneesta järvenpohjasta, alueelta missä on hieman veden huuhtomaa rantakivikkoa sekä hiekkaa. Vedenpinnan ollessa normaalilla tasolla iskokset olisivat olleet veden alla.

Muinaisjäännösrajaus perustuu alueeseen, josta havaittiin kvartsi-iskoksia.



Mahdollinen muinaisjäännös

14 ALAVUS TONTTI

Mjtunnus: 1000037535
 Status: mahdollinen muinaisjäännös
 Ajoitus: historiallinen
 Laji: asuinpaikka: talonpaikka

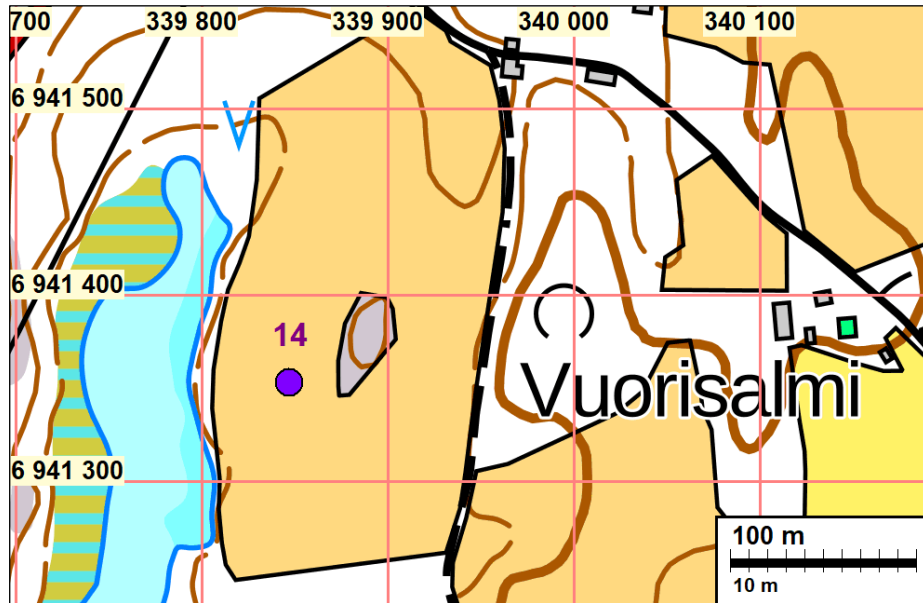
Koordin: N: 6941353 E: 339847

Tutkijat Tiainen ja Sepänmaa 2018 inventointi

Sijainti: Paikka sijaitsee Alavuden kirkosta 13,8 km itään.

Huomiot: Tiainen & Sepänmaa 2018: Vuoden 1817 kartalta (B10) paikannettu nimeämätön talon paikka sijoittuu Kangaslammen ja Vähä Vuorilammen väliin, nykyisen Vuorisalmen talon länsipuolelle. Paikalle ei ole merkitty taloa 1840-luvun pitäjänkartassa eikä vuoden 1961 peruskartassa. Nimeämättömän talon paikkeilla on nykyisin pelto, joka oli kyntämättä inventoinnin aikana. Havaintoja vanhasta talosta ei paikalta saatu.

Keskinen & Karhapää 2024: Pelto, jossa mahdollinen muinaisjäännös sijaitsee, oli oraalla, joten paikalle ei kaivettu koekuoppia. Pellon pinnassa näkyvyys oli kuitenkin hyvä. Pellon pinnalla ei havaittu merkkejä muinaisjäännöksestä.



Mahdollinen muinaisjäänös Alavus Tontti, kuvaussuunta kaakkoon.



Mahdollinen muinaisjäänös Alavus Tontti, kuvaussuunta koilliseen.

Muut kulttuuriperintökohteet / mahd. muinaisjäännökset

20 ALAVUS MUTKA

Mjtunnus: 1000037139
 Status: muu kulttuuriperintökohde. Ehdotetaan mahdolliseksi muinaisjäännökseksi.
 Ajoitus: historiallinen
 Laji: asuinpaikka: talonpaikka

Koordin: N: 6953719 E: 343060

Tutkijat: Tiainen ja Sepänmaa 2018 inventointi

Sijainti: Paikka sijaitsee Alavuden kirkosta 19,3 km koilliseen.

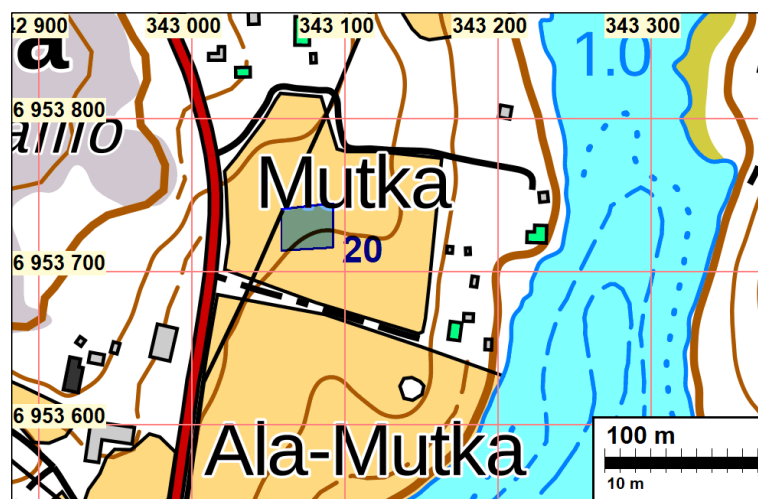
Huomiot: Tiainen & Sepänmaa 2018:

Vuoden 1817 kartalta paikannettu talon paikka sijaitsee nykyisen pellon kohdalla. Kohta on peltoa myös 1840-luvun pitäjänkartassa sekä vuoden 1962 peruskartassa. Inventoinnin aikaan vanhan talon kohdalla oleva pelto oli kyntämättä. On hyvinkin mahdollista, että pellon muokkauskerroksen alla on jäänteitä vanhasta asutuksesta.

Jussila 2024:

Kohde on merkitty muinaisjäännösrekisteriin muuna kulttuuriperintökohteena. Talonpaikasta ei kuitenkaan ole konkreettisia havaintoja ja paikka on siten maastossa paikantamatta, joskin karttapaikannus vaikuttaa hyvältä. Kohde ei täytä Museoviraston ilmoittamia muun kulttuuriperintö kohteen kriteereitä.

Keskinen & Karhapää 2024: pelto viljelyksessä, ei katsottu lähemmin. Rajaus karkea arvio.



21 ALAVUS HEIKILÄ

Mjtunnus: 1000037140
 Status: muu kulttuuriperintökohde. Ehdotetaan mahdolliseksi muinaisjäännökseksi
 Ajoitus: historiallinen

Laji: asuinpaikka: talonpaikka

Koordin: N: 6955127 E: 343466

Tutkijat: Tiainen ja Sepänmaa 2018 inventointi

Sijainti: Paikka sijaitsee Alavuden kirkosta 20,4 km koilliseen.

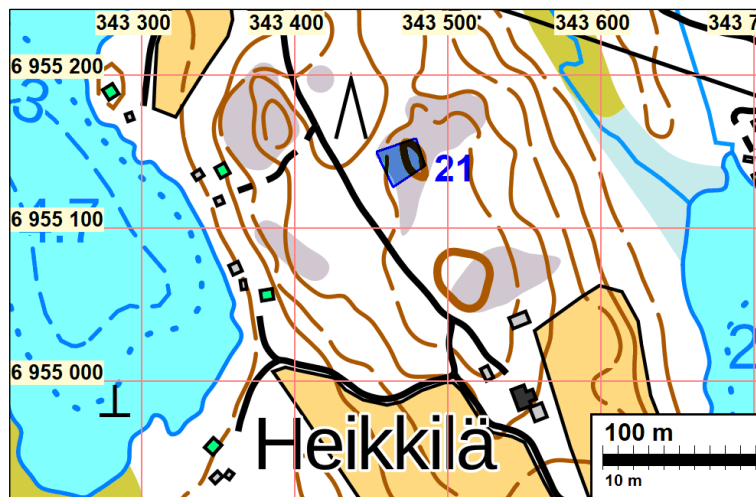
Huomiot: Tiainen & Sepänmaa 2018:

Vuoden 1817 kartalta paikannettu Heikkilän talo sijoittuu Valkiaisen ja Heikkilän Hoikka nimisten pienten järvien väliselle kallioiselle kannakselle. Paikalla on talo myös 1840-luvun pitäjänkartalla. Vuoden 1962 peruskartalla Heikkilän talo on siirtynyt nykyiselle paikalleen ja vanhan talon paikka on autioitunut.

Vanhalla talon paikalla kuljettiin ristiin rastiin, mutta merkkejä vanhasta talosta tai sen pihapiiristä ei saatu. Karttapaikannuksen tarkkuudeksi voi arvioida noin ± 40 metriä. On mahdollista, että vanha talo on sijainnut nykyisen tien kohdalla. Kohdetta on kuitenkin syytä pitää, ainakin alustavasti, mahdollisena muinaisjäännöksenä.

Jussila 2024:

Kohde on merkitty muinaisjäännösrekisteriin muuna kulttuuriperintökohteena. Talonpaikasta ei kuitenkaan ole konkreettisia havaintoja ja paikka on siten maastossa paikantamatta. Suojelukohderajausta ei tehty koska paikannus on epävarma. Kohde ei täytä Museoviraston ilmoittamia muun kulttuuriperintökohteen kriteereitä.



Löytöpaikat

22 ALAVUS RIIHO

Mjtunnus: 1000040695

Status: löytöpaikka

Ajoitus: kivikautinen

Laji: löytö

Koordin: N: 6946099 E: 335557

Tutkijat: Kaarlo Katiskoski 1992 inventointi

Sijainti: Paikka sijaitsee Alavuden kirkosta 9,5 km itään.

Huomiot: KM 979 - 980, tasatalttoja. 1800 luvun löytöjä joiden paikannus epätarkka ja epävarma. Alueen pellot viljelyksessä eikä niitä katsottu tarkemmin.

23 ALAVUS RAMSILA

Mjtunnus: 1000040720

Status: löytöpaikka

Ajoitus: kivikautinen

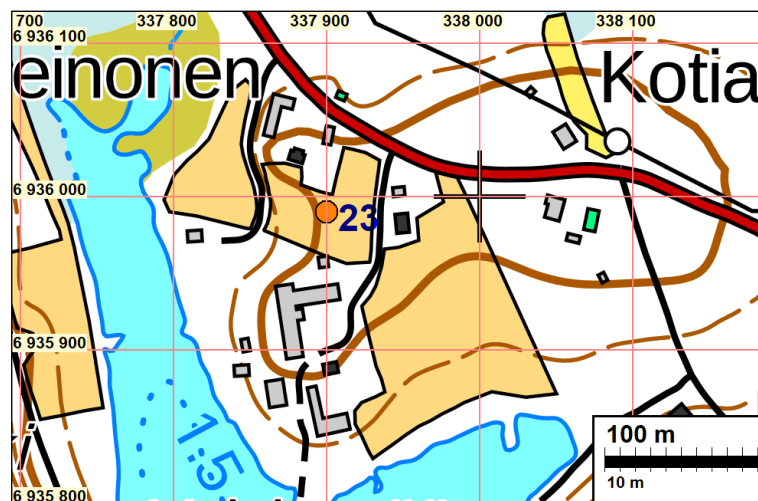
Laji: löytö

Koordin: N: 6935990 E: 337900

Tutkijat: Kaarlo Katiskoski 1992 inventointi

Sijainti: Paikka sijaitsee Alavuden kirkosta 14,2 km kaakkoon.

Huomiot: KM 6505:1, kourutaltoa. Paikka talon pihamaan peltoa, varsin rakennettua ja sekoitettua aluetta. Aluetta ei tarkastettu lähemmin, pellot viljelyksessä.



24 ALAVUS JÄRVIMÄKI

Mjtunnus: 1000040727

Status: löytöpaikka

Ajoitus: kivikautinen

Laji: löytö

Koordin: N: 6946040 E: 335305

Tutkijat: Kaarlo Katiskoski 1992 inventointi

- Sijainti: Paikka sijaitsee Alavuden kirkosta 9,2 km itään.
- Huomiot: Tuurin kansakoulu, tasataltta. Oletettu löytöpaikka karkea arvio. Jyrkähköä pelto-
rinnettä, vieressä koin rakennettua aluetta. Pellot viljelyksellä eikä aluetta katsottu
tarkemmin.

